

УПРАВЛЕНИЕ ОБЩЕГО ОБРАЗОВАНИЯ АДМИНИСТРАЦИИ РТИЩЕВСКОГО МУНИЦИПАЛЬНОГО
РАЙОНА САРАТОВСКОЙ ОБЛАСТИ

Муниципальное дошкольное образовательное учреждение
«Детский сад №11 «Золотой петушок»
города Ртищево Саратовской области»

Принят:
Педагогическим советом
Протокол № 1
От 30.08.2022 года
Приказ № 122-О от 30.08.2022года

Утверждён:
заведующий МДОУ
«Детский сад №11 «Золотой петушок»
_____/Т.А. Петрушкова/
30.08.2022год

ГODOVOЙ ПЛАН
РАБОТЫ
МУНИЦИПАЛЬНОГО ДОШКОЛЬНОГО ОБРАЗОВАТЕЛЬНОГО
УЧРЕЖДЕНИЯ
«ДЕТСКИЙ САД № 11 «ЗОЛОТОЙ ПЕТУШОК»
г. РТИЩЕВО САРАТОВСКОЙ ОБЛАСТИ»

НА 2022-2023 УЧЕБНЫЙ ГОД

г. Ртищево

2022г.

Содержание мероприятий годового плана

Наименование	Страницы
Оглавление	2
Общая информация о ДОО («Визитная карточка»)	3-4
Анализ работы за 2021-2022 учебный год	5-14
Работа с кадрами	14-18
<u>Организационно-педагогическая работа</u>	
-Годовые задачи на 2021-2022 учебный год.	19
-Педагогические советы	19-27
-План работы творческих групп	28-30
-Обучающий семинар	30
-Семинар - практикум	30-31
Работа методического (педагогического кабинета)	31
Планирование работы по самообразованию педагогов	32
Конкурсы	33
Система внутреннего мониторинга	34-40
Общие собрания трудового коллектива	41
Взаимодействие с семьей, школой и другими организациями	42-46
Административно-хозяйственная работа	47
Приложение	
Учебный план	48-51
Годовой календарный учебный график	51-56
Расписание ООД	57-59
Расписание ООД в музыкальном зале	60-61
Режим дня на холодный период года	62-65
План работы ППК	66-68
График плановых заседаний ППК	68
План преемственности со школой	
Договора о сотрудничестве	

Общая информация о МДОУ «Детский сад №11 г.Ртищево»

Адрес: 412031 Саратовская область, город Ртищево, улица Советская, дом 15.

Учредитель: Администрация Ртищевского муниципального района Саратовской области.

Муниципальное дошкольное образовательное учреждение «Детский сад №11 «Золотой петушок» г.Ртищево Саратовской области» общеразвивающего вида функционирует на основе Устава, зарегистрированного в городе Ртищево и лицензии № 3129 серия 64ЛО1 № 0002890, от 19 декабря 2016 года(бессрочная).

Заведующий МДОУ «Детский сад №11 «Золотой петушок» г.Ртищево Саратовской области» – Петрушкова Татьяна Анатольевна, стаж работы – 21,3 лет.

МДОУ «Детский сад № 11 «Золотой петушок» г.Ртищево Саратовской области» находится в 2-х этажном здании, построенном по типовому проекту 16.07.1969 года, и расположенном в центральной части города.

В данной части города расположена школа ДОСААФ, станция «Юных техников», дом детского творчества «Гармония», МОУ СОШ № 2, МО МВД России Ртищевского района, Администрация города и района, центральная детская библиотека им. Пушкина, МДОУ «Детский сад № 4 «Колобок».

Воспитанники дошкольного учреждения имеют возможность посещать кружки на станции «Юного техника» и в доме детского творчества «Гармония».

Работа по преемственности дошкольного обучения и школы ведётся с МОУ СОШ № 2.

В детском саду есть:

- музыкальный зал – он совмещает в себе функции спортивного зала и театрального,
- методический кабинет – в нем собраны методические пособия, передовые педагогические разработки, собран и обобщен опыт работы педагогов дошкольного учреждения;

- кабинет учителя-логопеда (логопункт); занятия с учителем-логопедом посещали в течение учебного года 16 воспитанников для индивидуальной коррекции речи детей;

- кабинет педагога-психолога;

- медицинский кабинет – оборудованный в соответствии с требованиями СанПиНа, лицензия

№ ЛО-64-01-000698 от 03.11.2009 года(бессрочная);

- пищеблок – имеет разграничение на Зоны, все продукты проходят тепловую обработку, пищу до детей поставляются за 30 минут до приёма;

- прачечная и гладильная комнаты имеют отдельные ходы;

- в каждой групповой ячейке (их 6) имеется приемная комната, умывальная и туалет, в 4-х группах есть спальни.

Проектная мощность – 6 групп (140 человек). В настоящее время функционирует 6 групп, численный состав – ____ человек.

Режим работы МДОУ «Детский сад № 11 г.Ртищево» - 10,5 часов (с 7.30 до 18.00).

Дежурная группа (с 7.00 до 19.00).

Рабочая неделя – 5 дней.

Количество возрастных групп 6, из них:

1 группа раннего возраста

5 групп детей детского сада,

вторая младшая группа раннего возраста – _____ воспитанников, дети с 1,6 до 2,5 лет

младшая группа «А» – _____ воспитанников, дети с 2,6 до 3,5 лет

младшая группа «Б» - 18 воспитанников, дети с 2,6 до 3,5 лет

средняя группа – _____ воспитанников, дети от 3,6 до 4,5 лет

старшая группа – 27 воспитанника, дети от 4,6 до 5,5 лет

подготовительная группа – 26 воспитанников, дети от 5,6 до 6,5 лет.

МДОУ «Детский сад № 11 г. Ртищево» реализует основную образовательную программу дошкольного образования «От рождения до школы» Н.Е.Вераксы, Т. С. Комаровой, М.А. Васильевой. Основная функция МДОУ «Детский сад № 11 г.

Ртищево»: воспитание и обучение; обслуживание, уход, присмотр, оздоровление.

Основные виды услуг: развивающие, медицинские, оздоровительные, коррекционные.

Принцип комплектования групп - одновозрастное.

Количество педагогических сотрудников:

воспитатели - 9;

учитель-логопед – 1;

педагог-психолог – 1,

музыкальный руководитель – 1;

старший воспитатель -1.

Административный персонал:

Заведующий МДОУ «Детский сад № 11 г.Ртищево» –

Петрушкова Татьяна Анатольевна.

Анализ работы МДОУ «Детский сад № 11 г. Ртищево» за 2021- 2022 учебный год

Согласно годовому плану проводилась воспитательная и оздоровительная работа с детьми, а также мероприятия, куда входили праздники и развлечения.

Общее количество заболеваемости в 2021-2022г. составила 27,4%; общее количество посещаемости в 2021-2022г. составила 52%. С I группой здоровья-38 (29,4%); со II группой здоровья-88 (68,2%); с III группой здоровья-3 (2,4%); с IV группой здоровья-0.

Вывод: в 2022-2023 г. формировать привычки к здоровому образу жизни у детей дошкольного возраста.

Для осуществления образовательного процесса в 2021- 2022 учебном году педагогическим коллективом были определены следующие задачи и направления работы:

Проблема:

Внедрение современных педагогических технологий (здоровьесберегающие, проблемно-игровые, STEAM-технологии, проекты) в образовательное пространство ДОУ.

Задачи:

1. Совершенствование форм физического развития и укрепления здоровья дошкольников.
2. Совершенствование эффективных форм и методов в работе с детьми по речевому развитию.
3. Повышение уровня педагогической компетентности педагогов через применение нестандартных форм взаимодействия с дошкольниками.

Решению годовых задач МДОУ были посвящены ряд мероприятий, предусмотренных годовым планом. В течение 2021– 2022 учебного года для педагогов проводились: педсоветы, семинары – практикумы, мастер- классы, показ открытых занятий.

В детском саду на протяжении 2021 – 2022 учебного года работали творческие группы педагогов: «Использование инновационных подходов и новых технологий при организации физкультурно-оздоровительной работы в ДОУ»; «Современные технологии в работе с детьми».

Условия осуществления воспитательно – образовательного процесса

Непрерывно – образовательная деятельность во всех группах не предполагает предметного обучения в форме учебной модели, а ориентирована на образовательную деятельность по областям:

- «Социально – коммуникативное развитие»,
- «Познавательное развитие»,
- «Речевое развитие»,
- «Художественно – эстетическое развитие»,
- «Физическое развитие».

Количество и продолжительность видов образовательной деятельности определялось СанПиН 2.4.1.3049 - 13 «Санитарно-эпидемиологические

требования к устройству, содержанию и организации режима работы дошкольных образовательных организаций»

**Программно- методическое обеспечение
МДОУ «Детский сад № 11 г. Ртищево».**

№	Возрастная группа	Комплексная программа
1.	Вторая младшая группа раннего возраста – две группы	«От рождения до школы» Н.Е.Веракса, М.Васильевой
2.	Младшая группа	«От рождения до школы» Н.Е.Веракса, М.Васильевой
3.	Средняя группа	«От рождения до школы» Н.Е.Веракса, М.Васильевой
4.	Старшая группа	«От рождения до школы» Н.Е.Веракса, М.Васильевой
5.	Подготовительная группа	«От рождения до школы» Н.Е.Веракса, М.Васильевой

Содержание программы, методические рекомендации обеспечивают широкий спектр и высокий уровень компетентности детей в различных сферах познания. Реализуемая в МДОУ программа, помогает наиболее полному личностному развитию воспитанников, повышает их информативный уровень и способствует применению полученных знаний, умений и навыков в их практической деятельности.

**Реализация основной общеобразовательной программы
дошкольного образования.**

Специально организованная деятельность	Совместная деятельность	Самостоятельная деятельность детей
Занятия в соответствии с основной общеобразовательной программой дошкольного образования проводятся фронтально, по подгруппам или индивидуально с учетом возрастных и индивидуальных особенностей детей.	Беседы, экскурсии, чтение, слушание; разнообразные игры (творческие и с правилами); досуги, развлечения, праздники; экспериментальная, экологически ориентированная, театрализованная, конструктивная, проектная деятельности; продуктивная деятельность; бытовой труд.	Сюжетно- ролевые, режиссерские, настольно- печатные игры; художественная, изобразительная, театрализованная деятельность; конструирование; моделирование; ручной труд; игры с песком и водой.

**Мониторинг качества освоения основной
общеобразовательной программы дошкольного
образования детьми по образовательным областям за
2021– 2022 учебный год.**

Согласно годовому плану работы МДОУ на 2021 – 2022 уч. год мониторинг проводился в два этапа: октябрь 2021 г., май 2022 г. На каждый период отводилось две недели. Обследование проводилось при помощи беседы, с использованием дидактических игр, наглядного материала, при анализе результатов продуктивной деятельности детей, во время наблюдения за детьми в течение всего дня: во время НОД, на прогулке, в свободной деятельности.

Результаты: программный материал усвоен детьми всех возрастных групп по всем разделам и образовательным областям на допустимом и оптимальном уровне. По итогам мониторинга дети показали положительный результат усвоения программного материала (в зависимости от образовательной области и возрастной группы).

**Результаты педагогического мониторинга освоения детьми образовательной
программы дошкольного образования
МДОУ «Детский сад № 11 г.Ртищево»
за 2021 – 2022 учебный год**

На основании годового плана МДОУ старшим воспитателем Лукьяновой С.Н., музыкальным руководителем Сафоновой М.Б., воспитателями дошкольных групп проведён педагогический мониторинг освоения детьми образовательной программы дошкольного образования по образовательным областям 2021– 2022 учебного года. Результаты мониторинга освоения программного материала воспитанниками в МДОУ:

Навык сформирован (высокий уровень): 45,9 %

В стадии формирования (средний уровень): 44,1%

Навык не сформирован (низкий уровень): 5,7%

Навык не оценен: 4,3%

(результаты представлены в таблицах).

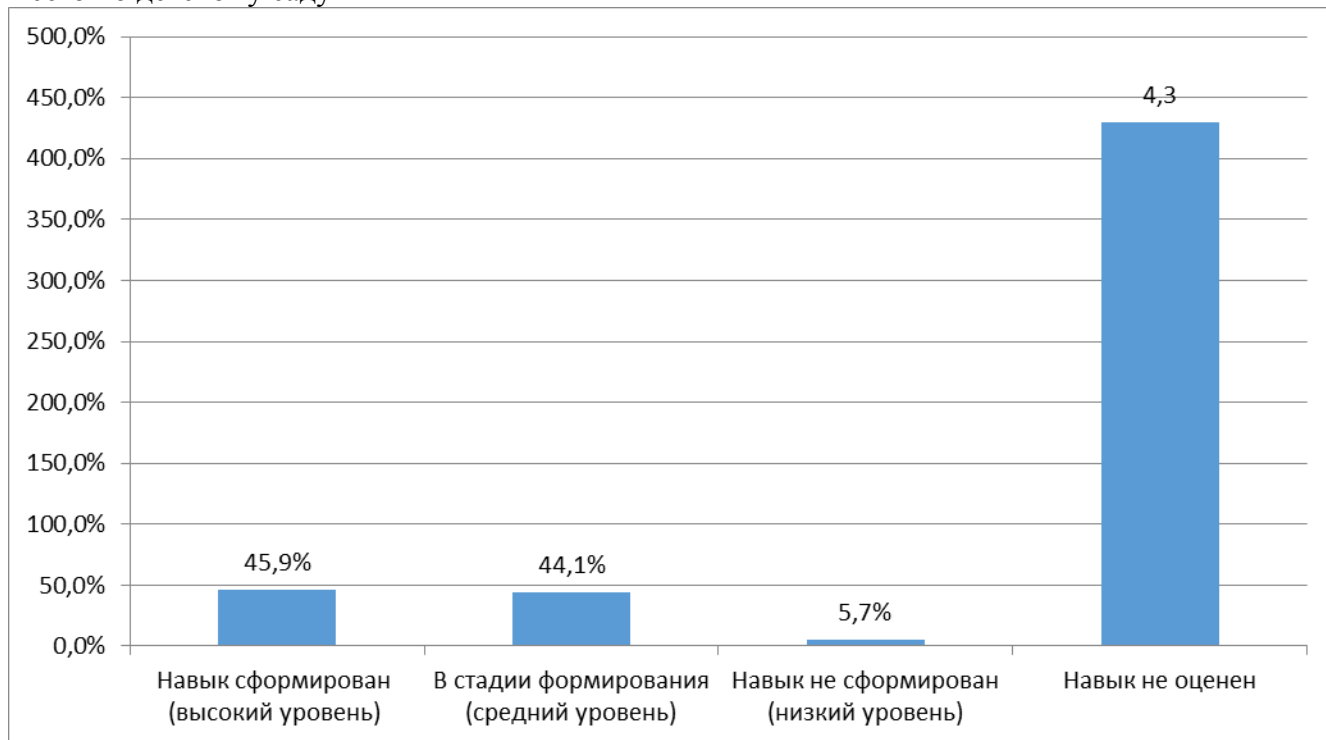
Всего обследовано 123 из 129 воспитанников.

**Педагогический мониторинг освоения детьми образовательной программы
дошкольного образования (%):**

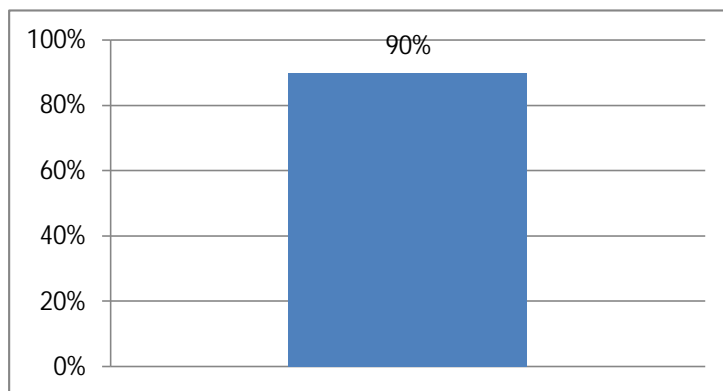
Уровни	Вторая младшая группа раннего возраста «А»	Вторая младшая группа раннего возраста «Б»	Младшая группа	Средняя группа	Старшая группа	Подготовительная группа	Музыка	Итого, средний балл
Навык сформирован (высокий)	18,6	12,5	29,5	30,7	65	74,6	90,3	45,9

уровень)								
В стадии формирования (средний уровень)	44,4	82,5	65,3	58,6	35	17,7	5,4	44,1
Навык не сформирован (низкий уровень)	30	5	5,2	0	0	0	0	5,7
<i>Навык не оценен:</i>	7			10,7		7,7	4,3	4,3

Всего по детскому саду



Итоги мониторинговых исследований освоения ООП в МДОУ на конец 2021 – 2022г.



Анализ показателей динамики освоения программного материала по образовательной области **Социально – коммуникативное развитие** показал, что материал усвоен на высоком, среднем и низком уровне.

Высокие результаты показали воспитанники старшей группы – 84,6% высокого уровня (воспитатель Дворянкина С.М.), наиболее низкие результаты в младшей группе – 15,8% высокого уровня (воспитатели Шабалина Л.М., Суханова Т.Н.)

Необходимо уделить внимание формированию целостной картины мира, сенсорных эталонов и элементарных математических представлений.

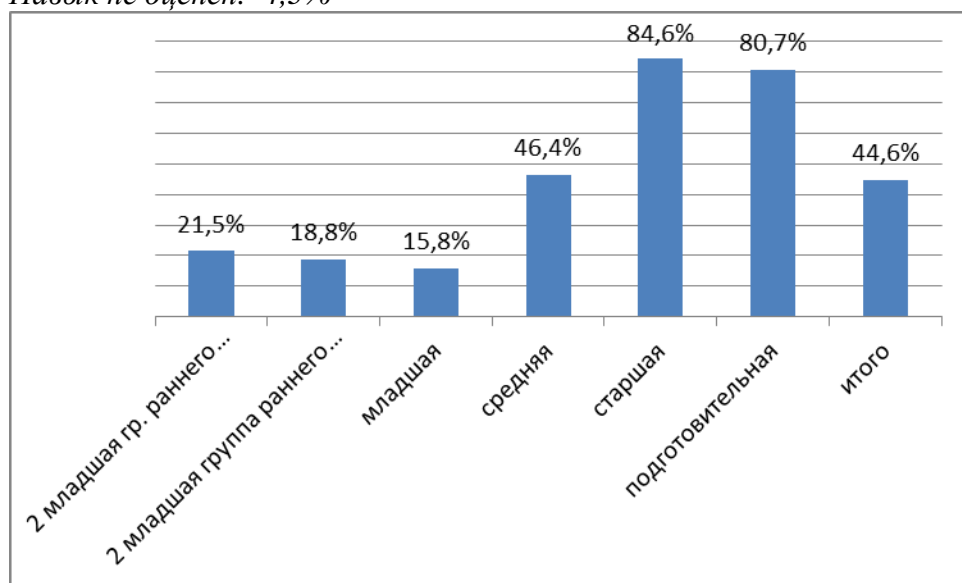
Итого по образовательной области **«Социально – коммуникативное развитие»:**

Навык сформирован (высокий уровень): 44,6%

В стадии формирования (средний уровень): 47,5 %

Навык не сформирован (низкий уровень): 3,6%

Навык не оценен: 4,3%



Программный материал по образовательной области **«Познавательное развитие»** усвоен воспитанниками всех возрастных групп на высоком, среднем и низком уровне. Высокие результаты показали воспитанники подготовительной группы – 73 % высокого уровня (воспитатель Жабина И.В.), наиболее низкие результаты высокого уровня – 0% во 2 мл. гр. раннего возраста «Б» (воспитатели Лукьянова С.Н., Фролова Д.В.)

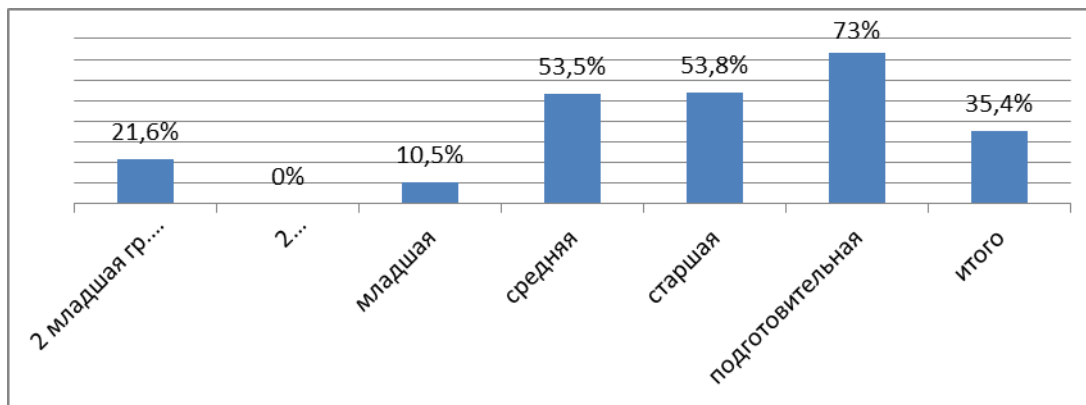
Итого по образовательной области **«Познавательное развитие»:**

Навык сформирован (высокий уровень): 35,4 %

В стадии формирования (средний уровень): 54,4%

Навык не сформирован (низкий уровень): 5,9 %

Навык не оценен: 4,3%



Программный материал по образовательной области «Речевое развитие» освоен воспитанниками на высоком, среднем и низком уровне.

Высокие результаты показали воспитанники подготовительной группы – 76,9% высокого уровня (воспитатель Жабина И.В.), низкие результаты высокого уровня - 14,3 % в средней группе (воспитатели Беляева Е.А., Фролова Д.В.)

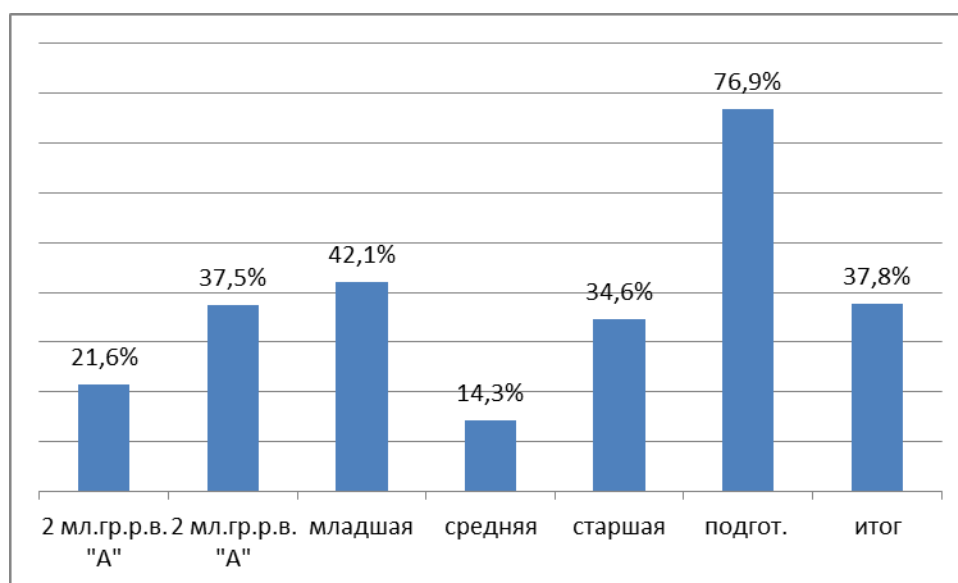
Необходимо уделять большое внимание развитию речи и коммуникативным навыкам детей. Итого по образовательной области «Речевое развитие»:

Навык сформирован (высокий уровень): 37,8 %

В стадии формирования (средний уровень): 43,4%

Навык не сформирован (низкий уровень): 14,5%

Навык не оценен: 4,3%



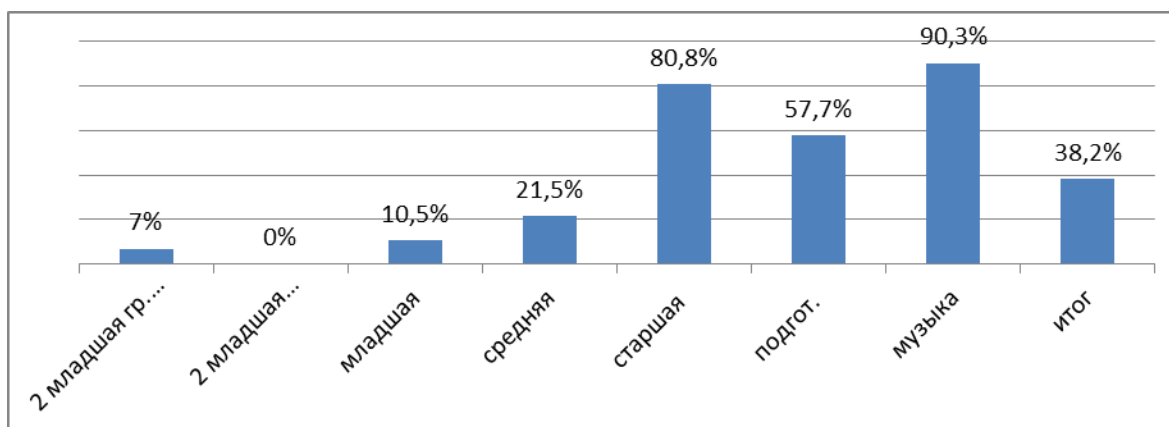
Программный материал по образовательной области «Художественно-эстетическое развитие» освоен воспитанниками на высоком, среднем и низком уровне.

Высокие результаты показали воспитанники старшей группы – 80,8% высокого уровня (воспитатель Дворянкина С.М.). Низкие результаты высокого уровня – 0% во 2 мл. гр. раннего возраста «Б» (воспитатели Лукьянова С.Н., Фролова Д.В.)

В течение учебного года необходимо вести индивидуальную работу с детьми по формированию умений и навыков по изобразительной деятельности в соответствии с возрастом, совершенствовать технику рисования, лепки, аппликации, развивать творческие способности воспитанников.

Итого по образовательной области «Художественно-эстетическое развитие»:

Навык сформирован (высокий уровень): 38,2%
В стадии формирования (средний уровень): 52,3 %
Навык не сформирован (низкий уровень): 5,2 %
Навык не оценен: 4,3%

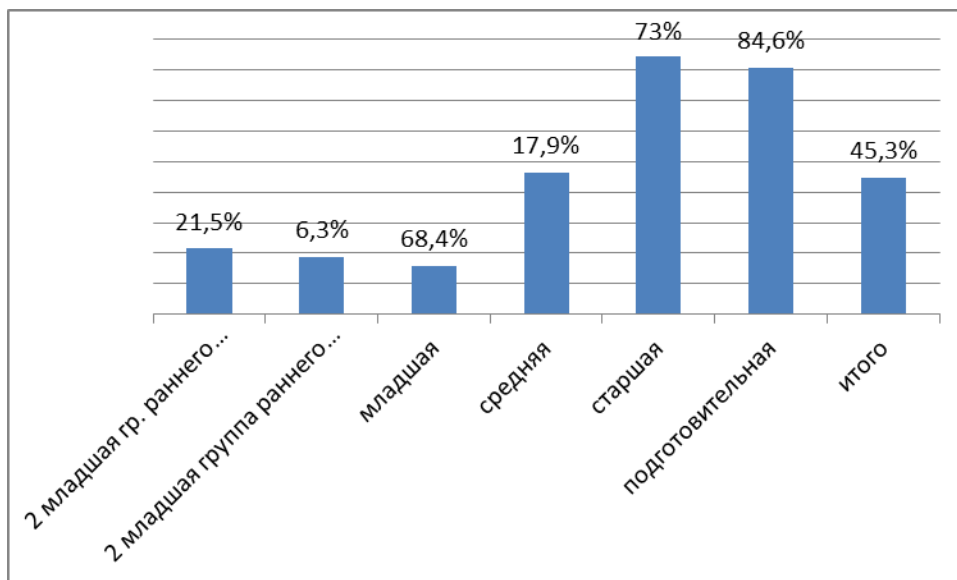


Программный материал по образовательной области «Физическое развитие» освоен воспитанниками всех возрастных групп также на высоком, среднем и низком уровне. Высокие результаты показали воспитанники подготовительной группы – 84,6% высокого уровня (воспитатель Жабина И.В.). Низкие результаты высокого уровня -6,3 % во 2 мл. гр. раннего возраста «Б» (воспитатели Лукьянова С.Н., Фролова Д.В.)

Во всех группах в течение учебного года необходимо уделить внимание закреплению основных видов движений, развитию основных физических качеств.

Итого по образовательной области «Физическое развитие»:

Навык сформирован (высокий уровень): 45,3 %
В стадии формирования (средний уровень): 46,9 %
Навык не сформирован (низкий уровень): 3,5%
Навык не оценен: 4,3%



Наиболее высокие результаты у воспитанников подготовительной группы - воспитатель Жабина И.В. (учитывались все образовательные области).

Таким образом, программный материал **по образовательным областям** освоен воспитанниками МДОУ на высоком, среднем и низком уровне.

Анализ педагогического мониторинга освоения детьми образовательной программы дошкольного образования по образовательным областям 2021-2022 учебного года по образовательным областям позволяет выстроить следующий рейтинговый порядок: наиболее высокие результаты у воспитанников по таким образовательным областям, как:

«Познавательное развитие» - **35,4 %**;

«Речевое развитие» - **37,8%**;

«Художественно – эстетическое развитие» - **38,2%**;

«Социально – коммуникативное развитие» - 44,6%;

«Физическое развитие» - 45,3%.

Вывод: результаты педагогического мониторинга освоения детьми образовательной программы дошкольного образования по образовательным областям за 2021-2022 уч. год являются удовлетворительными.

Рекомендации: на 2022– 2023 учебный год необходимо запланировать педсоветы, соответствующих тематик и тематические проверки по реализации областей

«Познавательное развитие»; «Речевое развитие»; «Художественно – эстетическое развитие».

Во второй младшей группе раннего возраста «А» и «Б», подготовительной группах был проведен мониторинг детского развития (целевые ориентиры).

Во второй младшей группе раннего возраста «А»:

3 человека (21,6 %) - высокий уровень развития (все целевые ориентиры сформированы, соответствуют возрасту)

4 человека (28,6%) - средний уровень развития (находятся в стадии формирования, отдельные компоненты не развиты)

6 человек (42,8%) - низкий уровень развития (не сформированы, большинство компонентов недостаточно развиты в связи (указывается причина)

1 человек (7%) не оценено.

Во второй младшей группе раннего возраста «Б»:

16 человек (100 %)-высокий уровень развития (все целевые ориентиры сформированы, соответствуют возрасту)

В подготовительной группе:

22 человека (84,6 %) -высокий уровень развития (все целевые ориентиры сформированы, соответствуют возрасту)

2 человека (7,7 %) -средний уровень развития (находятся в стадии формирования, отдельные компоненты не развиты)

2 человека (7,7%) -низкий уровень развития (не сформированы, большинство компонентов недостаточно развиты в связи (указывается причина)

Итоговый мониторинг в подготовительной группе: программный материал по образовательным областям освоен воспитанниками на высоком и среднем уровне.

Навык сформирован (высокий уровень): 19 человек (74,6 %)

В стадии формирования (средний уровень): 5 человек (17,7%)

Навык не сформирован (низкий уровень): 0

Не оценено: 2 человека (7,7%)

Вывод: Выпускники – дошкольники готовы к обучению в школе, имеют достаточный уровень развития для успешного освоения им основной общеобразовательной программы начального общего образования.

В 2022-2023 году педагогам подготовительной группы обратить особое внимание на работу по укреплению здоровья детей, на речевое развитие дошкольников, что поможет общению и взаимодействию со взрослыми и сверстниками (адаптация к школе).

В 2021г.-2022г. курсы повышения квалификации прошел один педагог (8,3%) - педагог – психолог Бакланова И.А.

В течение года работал методический кабинет, который пополнялся новыми методическими пособиями, дидактическими играми. В 2022-2023 году продолжать оснащать методический кабинет: необходимо приобрести демонстрационный, раздаточный, счётный, наглядный материал (образцы по художественно – эстетическому развитию), методические пособия, дидактические игры.

В течении 2021-2022 года было проведено два анкетирования с родителями по удовлетворённости родителей качеством предоставляемых услуг в МДОУ. По результатам анкетирования родители считают, что наш детский сад пользуется авторитетом в микрорайоне.

В дошкольном учреждении создана достаточная материально-техническая база для жизнеобеспечения и развития детей, систематически ведется работа по созданию необходимой предметно-развивающей среды. В учреждении имеются необходимые помещения и зоны. Предметно-пространственное окружение ДОО оформлено эстетично. В каждой возрастной группе создана своя предметно-развивающая среда. Групповые комнаты включают игровую, познавательную, обеденную зоны. Группы оборудованы необходимой мебелью, мягким инвентарём, пополняются современным игровым оборудованием, игрушками. При оформлении групповых помещений воспитатели исходят из требований безопасности используемого материала для здоровья воспитанников, а также характера воспитательно-образовательной модели, которая лежит в основе планирования и оборудования группы. В ДОО

имеется медицинский кабинет, 1 изолятор, процедурный кабинет. Имеется музыкально -физкультурный зал. Физкультурный зал располагает видами оборудования, необходимыми для ведения физкультурно-оздоровительной работы с детьми: мячи, предметы для выполнения общеразвивающих упражнений, гимнастические стенки, скамейки, кольца для метания, шведская стенка. В музыкальном зале установлена мультимедиа, пианино, музыкальный центр, мультимедийная акустическая система, наборы музыкальных инструментов, диски и аудиокассеты с записями музыки различных жанров, музыкальных сказок. В помещении ДОО оборудованы кабинеты педагога-психолога и учителя-логопеда, способствующие эффективной коррекционно-развивающей работе с детьми. Кабинет психолога оснащен ПК, дидактическими играми.

Имеются технические и информационно-коммуникативные ресурсы: 1 проектор, экран, телевизор, магнитофоны, компьютеры.

Имеется достаточное количество научно-методической литературы и учебно-наглядных пособий для обеспечения воспитательно-образовательного процесса в ДОО.

Групповые участки в количестве 6 обеспечены минимальным набором игровых построек, беседками, песочницами.

Согласно плану административно-хозяйственной деятельности, усилиями персонала ДОО к началу 2022-2023 учебного года был произведен косметический ремонт помещений детского сада, отремонтировано и покрашено оборудование малых игровых форм на уличных площадках.

В ДОО создана достаточная материально-техническая база, которая требует обновлений в соответствии с ФГОС, СанПиН, Федеральными Законами.

Вывод: Продолжать пополнять и обновлять РППС детского сада, групп МДОУ в соответствии с тематическим планированием.

Работа с кадрами

На 2021-2022 учебный год 10 педагогов имеют квалификационную категорию, два педагога без категории. На сегодняшний день результаты аттестации педагогов можно представить в таблице:

№	Ф.И.О.	Должность	Имеющаяся квалификационная категория
1	Лукьянова С.Н.	Воспитатель	Высшая
2	Чистякова Л.И.	Воспитатель	Высшая
3	Дворянкина С.М.	Воспитатель	Высшая
4	Жабина И.В.	Воспитатель	Высшая
5	Суханова Т.Н.	Воспитатель	Высшая
6	Беляева Е.А.	Воспитатель	Высшая
7	Шабалина Л.М.	Воспитатель	Первая
8	Фролова Д.В.	Воспитатель	Без категории
9	Захаровская Ю.В.	Воспитатель	Без категории
10	Никифорова Л.М.	Учитель-логопед	Первая
11	Сафонова М.Б.	Музыкальный руководитель	Высшая
12	Бакланова И.А.	Педагог - психолог	Первая

Всего – 12 педагогов:

с высшей категорией – 7 педагогов, что составляет 58,3%,

с первой категорией – 3 педагога, что составляет 25 % ,

без категории – 2 педагога, что составляет 16,7 % .

Для решения годовых задач ДООУ были намечены и проведены четыре педагогических совета:

первый – установочный;

второй – «Использование инновационных подходов и новых технологий при организации физкультурно-оздоровительной работы в ДООУ»;

третий – «Эффективные формы и методы в работе с детьми по речевому развитию»;

четвертый – «Анализ работы МДООУ за 2021-2022 учебный год и перспективы на 2022-2023 учебный год»

На каждом педагогическом совете были приняты решения к выполнению намеченных задач.

Формы педагогических советов: круглый стол, деловая игра, что вызывало интерес у педагогов. Активными участниками педагогических советов были педагоги: педагог – психолог Бакланова И.А.; воспитатели Жабина И.В.; Фролова Д.В.; Беляева Е.А.; Лукьянова С.Н., которые проявляли творчество, профессионализм.

Также использовала в методической работе формы:

*открытые просмотры ООД (в подготовке к п/с):

-«ООД «Физическое развитие»» - младшая, средняя, старшая,

подготовительная группы (25.11.2021г., 26.11.2021г., 30.11.2021г., 02.12.2021г.);

-«ООД «Речевое развитие»» - младшая, средняя, старшая, подготовительная группы (16.03.2022г., 17.03.2022г.)

Активными участниками были: воспитатели- Суханова Т.Н., Жабина И.В.; Фролова Д.В., Дворянкина С.М., Беляева Е.А., Шабалина Л.М., учитель – логопед Никифорова Л.М.;

*-в течении года педагогами велась работа по взаимопосещению, в ходе которой воспитатели демонстрировали педагогические компетенции, необходимые для создания условия развития детей.

Педагоги активно, охотно используют здоровьесберегающие технологии и методики в работе с детьми.

Активно работали в этом учебном году **творческие группы** под руководством Дворянкиной С.М., Жабиной И.В., которые были созданы для новых более эффективных форм методической работы. **Результаты работы:** творческая группа №1 работала над совершенствованием профессиональных умений и навыков педагогов по использованию инновационных подходов и новых технологий при организации физкультурно-оздоровительной работы в ДООУ: оказывала помощь в разработке конспектов к педагогическому совету №3 «Эффективные формы и методы в работе с детьми по речевому развитию» (решение годовой задачи №2-17.03.2022г.). Творческая группа №2 работала над использованием современных технологий в работе с детьми: оказывала помощь в разработке конспектов к семинару– практикуму: «Использование STEAM-технологии во всестороннем

развитии дошкольников» (коучинг – сессия)- 25.02.2022г.; к педагогическому совету №3 «Эффективные формы и методы в работе с детьми по речевому развитию» (17.03.2022г.).

Педагоги работали **по самообразованию**, изучали новинки методической литературы, внедряли нововведения в образовательный процесс, необходимо продолжить работу в данном направлении.

В детском саду проводились конкурсы: «Лучший физкультурный «центр» «Спортландия»» (02.12.2021г.); «Дидактические игры Ф. Фрёбеля в дошкольном образовании» (25.02.2022г.); «Весёлые старты» (07.04.2022г.).

Выставки семейного творчества «Осенний калейдоскоп» (04.10.2021г. - 22.10.2021г.); «Зимний вернисаж» - (01.12.2021г.- 10.12.2021г.). Отрадно видеть желание родителей участвовать не только в жизни группы, но и в жизни всего детского сада, за это спасибо организаторам - нашим воспитателям.

Воспитанники ДОО активные участники конкурсов разного уровня:

- вторая младшая группа раннего возраста «А» (воспитатели **Чистякова Л.И.; Суханова Т.Н.**):

-Сидикова Александра – муниципальный уровень - конкурс «Детство в объективе» - (ноябрь 2021г.)-диплом **III степени**; Дарзиманов Марк, Пыхтунов Матвей, Шаронов Михаил, Спирын Артём, Шмыгин Никита – диплом за участие.

- средняя группа (воспитатели **Беляева Е.А.; Фролова Д.В.**):

-Абрамов Арсений – муниципальный уровень - конкурс «Нарядим ёлочку» - (декабрь 2021г.)-диплом **II степени**;

-Грачёв Михаил – муниципальный уровень - конкурс «Нарядим ёлочку» - (декабрь 2021г.)-диплом **III степени**;

- старшая группа (воспитатели **Дворянкина С.М.; Захаровская Ю.В.**):

-Клюкина Полина, Персиянов Егор, Словеснова Софья, Шмыгина Алина - муниципальный уровень –районный конкурс творческих работ (рисунки) «Я и профессия» (12.10.2022г.)- участие –грамота;

- Персиянов Егор - муниципальный уровень - дистанционный муниципальный видео конкурс чтецов «Дедушкин орден» (13.05.2022г.) - **I место** –грамота;

- подготовительная группа (воспитатели **Жабина И.В.; Захаровская Ю.В.**):

- Розенков Алексей -муниципальный уровень -вернисаж рисунков «Мы за ЗОЖ» (12.10.2021г.)- **I место -грамота**; Масленкова Анастасия, Покидышева Вероника, Князев Глеб, Абрамова Элина, Шулигина Анастасия, Тимофеев Егор, Федина Майя, Тельнов Данила, Пыхтунов Егор – участие- сертификат;

- Арбузов Богдан, Тимофеев Егор, Новикова Мирослава, Князев Глеб, Комков Вячеслав- муниципальный уровень - дистанционный фестиваль– марафон «Песни России» (18.10.2021г.) – участие – сертификат;

- Тельнов Данила - муниципальный уровень - конкурс – фестиваль «Вифлиемская звезда – 2022» (Январь 2022) - диплом **III степени**; муниципальный уровень - дистанционный муниципальный видео конкурс чтецов «Дедушкин орден» (13.05.2022г.) - **III место** –грамота; всероссийский конкурс чтецов «Праздник Новогодний в дом приходит к нам» (12.01.2022г.) - диплом **I степени**

-Чугунова София - муниципальный уровень - конкурс «Дошкольник – интеллектуал» (25.04.2022г.) - **II место - почетная грамота; команда** Князев Глеб, Тимофеев Егор, Тельнов Данила, Чугунова София - **II место - почетная грамота;**
- Шулигина Анастасия - муниципальный уровень - районный дистанционный конкурс буклетов и презентаций «Война глазами детей» (13.05.2022г.) -**III место – грамота;**

-Егорушкина Ульяна -муниципальный уровень –районный конкурс творческих работ (рисунки) «Я и профессия» (12.10.2022г.)- **I место - грамота;** Масленкова Анастасия - **II место – грамота;** Пыхтунов Егор, Рогачёв Глеб - **III место - грамота;**

- Горшков Максим - региональный уровень - профориентационный творческий конкурс «Профессии завтрашнего дня» (Декабрь 2021г.) – участие - сертификат; муниципальный уровень - дистанционный муниципальный видео конкурс чтецов «Дедушкин орден» (13.05.2022г.) - **II место – грамота.**

На протяжении всего учебного года педагоги активно участвовали в конкурсах различного уровня.

Уровень МДОУ:

- воспитатели Лукьянова С.Н., Фролова Д.В. конкурс «Лучший физкультурный центр «Спортландия» (02.12.2021г.) - **III место – грамота;**

- Лукьянова С.Н., Чистякова Л.И.; Дворянкина С.М. -конкурс «Дидактические игры Ф.Фребеля в дошкольном образовании» (25.02.2022г.) - **I место – грамота;**

- Фролова Д.В., Суханова Т.Н.; Шабалина Л.М.; Жабина И.В.; учитель – логопед Никифорова Л.М. -конкурс «Дидактические игры Ф.Фребеля в дошкольном образовании» (25.02.2022г.) - **II место – грамота;**

- воспитатель Беляева Е.А., педагог – психолог Бакланова И.А. - конкурс «Дидактические игры Ф.Фребеля в дошкольном образовании» (25.02.2022г.) - **III место – грамота;**

- воспитатели Беляева Е.А., Фролова Д.В. конкурс «Лучший физкультурный центр «Спортландия» (02.12.2021г.) - **I место – грамота;**

- воспитатель Жабина И.В. конкурс «Лучший физкультурный центр «Спортландия» (02.12.2021г.) - **I место – грамота;**

- воспитатель Чистякова Л.И. конкурс «Лучший физкультурный центр «Спортландия» (02.12.2021г.) - **II место – грамота;**

- воспитатель Суханова Т.Н. конкурс «Лучший физкультурный центр «Спортландия» (02.12.2021г.) - **II место – грамота.**

Всероссийский уровень:

- воспитатель Чистякова Л.И. конкурс «Педагогика XXI века: опыт, достижения, методика» (10.04.2022г.) - **II место – грамота;**

- воспитатель Жабина И.В. конкурс «Физическое воспитание дошкольников в условиях ДОУ» (15.05.2022) - **III место - диплом**

- учитель – логопед Никифорова Л.М. конкурс «Лучший в профессии – 2022: учитель - логопед». Номинация «Наука говорить» - (21.03. 2022г.) - **I место – диплом.**

Международный уровень:

- воспитатель Беляева Е.А. конкурс «Игры и игрушки» портал «Солнечный свет» - (24.02. 2022г.) - **I место – диплом.**

Работа с родителями - воспитатели подбирали материал в соответствии с годовыми задачами.

Согласно годовому плану проводилась воспитательная и оздоровительная работа с детьми. Все педагоги ответственно, творчески подходили к каждому мероприятию. На протяжении всего учебного года велась работа по **проектной деятельности** воспитатели- Жабина И.В.; Беляева Е.А.; учитель – логопед Никифорова Л.М.

В д/с предоставлялись услуги учителя - логопеда; педагога - психолога.

Все педагоги ответственно, творчески подходили к каждому мероприятию.

Родители МДОУ принимали участие в выставках детского творчества, детских праздниках и развлечениях, посещали общие и групповые собрания. Родители принимали участие в реализации проектов в группах ДОО.

Анализируя работу педагогического коллектива за 2021-2022 учебный год можно **сделать вывод**, что методическая работа, организованная старшем воспитателем, повлекла за собой положительные изменения в содержании образовательной деятельности ДОО и стиле взаимодействия всех участников образовательных отношений. Годовые задачи выполнены. Необходимо продолжить обновление материальной базы, формирование развивающей предметно-пространственной среды в группах детского сада. Также следует продолжать взаимодействие с семьями воспитанников по организации развивающей предметно- пространственной среды, вовлечение семей в непрерывно- образовательную деятельность.

Для дальнейшего внедрения современных технологий, творческого воспитания и обучения детей, повышения мастерства педагогов ставим перед собой цель и годовые задачи на 2022 – 2023 учебный год.

Организационно – педагогическая работа
Годовые задачи на 2022 - 2023 учебный год

Цель:

Создание благоприятных условий для полноценного проживания ребенком дошкольного детства, формирование основ базовой культуры личности, всестороннее развитие психических и физических качеств в соответствии с возрастными и индивидуальными особенностями, подготовки к жизни в обществе, к обучению в школе, обеспечение безопасности жизнедеятельности дошкольника.

Задачи:

1. Совершенствование форм физического развития и укрепления здоровья дошкольников
2. Совершенствование инновационных форм и методов в работе с детьми по познавательному, речевому, художественно – эстетическому развитию.
3. Повышение уровня педагогической компетентности педагогов через применение нестандартных форм взаимодействия с дошкольниками.

Педагогический совет №1 (установочный)

Цель: познакомить педагогов с основными задачами на 2022-2023 учебный год и путями их решения.

Форма проведения: круглый стол

№ П/П	План работы	Сроки	Ответственный	Отметка о выполнении
1.	Итоги летней оздоровительной работы.	31.08.2022г	Заведующий МДОУ – Петрушкова Т.А.	31.08.2022г
2.	Утверждение годового плана работы МДОУ «Детский сад №11 г.Ртищево» на 2022-2023г.	31.08.2022г	Заведующий МДОУ – Петрушкова Т.А.	31.08.2022г
3.	Утверждение состава и определение задач творческих групп МДОУ «Детский сад №11 г.Ртищево» на 2022-2023г.	31.08.2022г	Заведующий МДОУ – Петрушкова Т.А. Творческие группы №1, 2.	31.08.2022г
4.	Утверждение режима дня в МДОУ «Детский сад №11 г.Ртищево» на 2022-2023г.	31.08.2022г	Заведующий МДОУ – Петрушкова Т.А.	31.08.2022г
5.	Утверждение расписания ООД в МДОУ «Детский сад №11 г.Ртищево» на 2022-2023г.	31.08.2022г	Заведующий МДОУ – Петрушкова Т.А.	31.08.2022г
6.	Рассмотрение и утверждение рабочих программ педагогов в МДОУ «Детский сад №11 г.Ртищево» на 2022-2023г.	31.08.2022г	Заведующий МДОУ – Петрушкова Т.А., воспитатели возрастных групп,	31.08.2022г

			специалисты.	
7.	Утверждение проектной деятельности в МДОУ «Детский сад №11 г.Ртищево» на 2022-2023г.	31.08.2022г	Заведующий МДОУ – Петрушкова Т.А.	31.08.2022г
8.	Утверждение работы по дополнительному образованию в МДОУ «Детский сад №11 г.Ртищево» на 2022-2023г.	31.08.2022г	Заведующий МДОУ – Петрушкова Т.А.	31.08.2022г
9.	Рассмотрение и утверждение годового плана педагога-психолога МДОУ «Детский сад №11 г.Ртищево» на 2022-2023г.	31.08.2022г	Заведующий МДОУ – Петрушкова Т.А. Педагог –психолог Бакланова И.А.	31.08.2022г
10.	Рассмотрение и утверждение адаптированной рабочей программы совместной деятельности учителя – логопеда с детьми 5-7 лет в условиях дошкольного логопедического пункта на 2022-2023г.	31.08.2022г	Заведующий МДОУ – Петрушкова Т.А. Учитель- логопед Никифорова Л.М.	31.08.2022г
11.	Рассмотрение и утверждение положений МДОУ «Детский сад №11 г.Ртищево» на 2022-2023г.	31.08.2022г	Заведующий МДОУ – Петрушкова Т.А.	31.08.2022г
12.	Решение педагогического совета.	31.08.2022г	Заведующий МДОУ – Петрушкова Т.А.	31.08.2022г

Предварительная работа

№ П/П	План работы	Сроки	Ответственный	Отметка о выполнении
1.	Отчёты по итогам летней оздоровительной работы.	Август 2022г.	Старший воспитатель – Лукьянова С.Н.	31.08.2022г
2.	Разработка годового плана работы МДОУ «Детский сад №11 г.Ртищево» на 2022-2023г.	Июнь-август 2022г.	Заведующий МДОУ – Петрушкова Т.А. Старший воспитатель- Лукьянова С.Н.	31.08.2022г
3.	Рассмотрение состава и определение задач творческих групп МДОУ «Детский сад №11 г.Ртищево» на 2022-2023г.	Июнь-август 2022г.	Старший воспитатель- Лукьянова С.Н.	31.08.2022г
4.	Составление режима дня в	Июнь	Заведующий	31.08.2022г

	МДОУ «Детский сад №11 г.Ртищево» на 2022-2023г.	2022г.	МДОУ – Петрушкова Т.А. Старший воспитатель- Лукьянова С.Н.	
5.	Составление расписания ООД в МДОУ «Детский сад №11 г.Ртищево» на 2022-2023г.	Июнь 2022г.	Старший воспитатель- Лукьянова С.Н.	31.08.2022г
6.	Разработка рабочих программ педагогов в МДОУ «Детский сад №11 г.Ртищево» на 2022-2023г.	Июнь- август 2022г.	Воспитатели возрастных групп, специалисты.	31.08.2022г
7.	Составление проектной деятельности в МДОУ «Детский сад №11 г.Ртищево» на 2022-2023г.	Июнь- август 2022г.	Педагоги МДОУ	31.08.2022г
8.	Составление плана работы по дополнительному образованию в МДОУ «Детский сад №11 г.Ртищево» на 2022-2023г.	Июнь- август 2022г.	Педагоги МДОУ	31.08.2022г
9.	Разработка годового плана педагога- психолога МДОУ «Детский сад №11 г.Ртищево» на 2022-2023г.	Июнь- август 2022г.	Педагог –психолог Бакланова И.А.	31.08.2022г
10.	Разработка адаптированной рабочей программы совместной деятельности учителя – логопеда с детьми 5-7 лет в условиях дошкольного логопедического пункта на 2022-2023г.	Июнь- август 2022г.	Учитель- логопед Никифорова Л.М.	31.08.2022г
11.	Разработка положений МДОУ «Детский сад №11 г.Ртищево» на 2022-2023г.	Июнь- август 2022г.	Заведующий МДОУ – Петрушкова Т.А. Старший воспитатель- Лукьянова С.Н.	31.08.2022г

Педагогический совет №2

Тема: «Художественно – эстетическое развитие дошкольников»

Цель: повышение профессиональной компетентности педагогов по использованию инновационных форм по художественно-эстетическому развитию дошкольников.

Форма проведения: деловая игра

№ П/П	План работы	Сроки	Ответственный	Отметка о выполнении
I.	- Сообщение о выполнении решений предыдущего педагогического совета №1. - Итоги тематического контроля «Художественно – эстетическое развитие дошкольников» -Выступление –презентация «Нетрадиционные техники рисования»	17.11.2022г.	Заведующий МДОУ – Петрушкова Т.А.; старший воспитатель – Лукьянова С.Н. Воспитатель Фролова Д.В.	
II.	Деловая игра «Путешествие в художественно – эстетический мир» 1 станция «Мозговой штурм» 2 станция «Воображандия» (игра «Нарисуй глазами детей») 3 станция «Угадайка» 4 станция «Раздумье» (решение педагогических ситуаций) 5 станция «Калейдоскоп изобразительного искусства»		старший воспитатель – Лукьянова С.Н.	
III.	Награждение по результатам конкурса «Лучший художественно – эстетический уголок»		Заведующий МДОУ – Петрушкова Т.А.	
IV.	Решение педагогического совета.		Заведующий МДОУ – Петрушкова Т.А.	

Предварительная работа

№ П/П	План работы	Сроки	Ответственный	Отметка о выполнении
1.	Тематическая проверка «Художественно – эстетическое развитие дошкольников»	С 24.10.202г.- 11.11.2022г.	Старший воспитатель Лукьянова С.Н.	
2.	- Конкурс «Лучший художественно – эстетический уголок»	С 07.11.2022г.- 11.11.2022г.	Воспитатели всех возрастных групп	
5.	«Неделя педагогического мастерства» (открытые мероприятия): -ООД «Художественно –	С 07.11.2022г.- 11.11.2022г.	Воспитатели:	

	<p>эстетическое развитие» (нетрадиционное рисование)- младшая группа «А», «Б» - ООД «Художественно – эстетическое развитие» (пластилинография)-средняя группа - ООД «Художественно – эстетическое развитие» (конструирование из бумаги- квиллинг)-старшая группа</p>		<p>Суханова Т.Н. Фролова Д.В.</p> <p>Шабалина Л.М.</p> <p>Беляева Е.А.</p>	
--	--	--	--	--

Педагогический совет №3

Тема: «Познавательное и речевое развитие дошкольников»

Цель: повышение профессиональной компетентности педагогов по развитию познавательных способностей и связной речи у дошкольников.

Форма проведения: деловая игра

№ П/ П	План работы	Сроки	Ответствен ный	Отметка о выполнен ии
1.	<p>- Сообщение о выполнении решений предыдущего педагогического совета №2. Тема: «Художественно – эстетическое развитие дошкольников»</p> <p>-Итоги тематического контроля «Эффективность воспитательно-образовательной работы по познавательному и речевому развитию дошкольников»</p> <p>- Выступление: * «Использование проектной деятельности в познавательном и речевом развитии дошкольников»</p>	23.03.2023г.	<p>Заведующий МДОУ – Петрушкова Т.А.; старший воспитатель – Лукьянова С.Н.</p> <p>Учитель – логопед Никифорова Л.М., воспитатели Шабалина Л.М., Фролова Д.В.</p>	
2.	<p><u>Практическая часть.</u> Деловая игра «Что, когда и почему?»</p> <p>Цель: уточнить знания педагогов, развивать умения обсуждать и согласовывать предложенные вопросы; соблюдать педагогами правил культуры речевого общения, тактичного поведения.</p> <p>1 этап – Разминка «Говори правильно» 2 этап – «Вопрос – ответ»</p>		<p>Старший воспитатель – Лукьянова С.Н.</p>	
3.	<p>-Награждение по результатам конкурса «Игры Б.П. Никитина в дошкольном образовании».</p>		<p>Заведующий МДОУ – Петрушкова Т.А.</p>	
4.	<p>Подведение итогов педагогического</p>		<p>Заведующий</p>	

	совета. Принятие решений.		МДОУ – Петрушкова Т.А.; старший воспитатель – Лукьянова С.Н.	
Предварительная работа				
№ П/ П	План работы	Сроки	Ответствен ный	Отметка о выполнен ии
1.	Тематический контроль «Эффективность воспитательно- образовательной работы по познавательному и речевому развитию дошкольников»	Март 2023г.	Старший воспитатель Лукьянова С.Н.	
3.	Конкурс «Игры Б.П. Никитина в дошкольном образовании».	Февраль 2023	Педагоги Старший воспитатель Лукьянова С.Н.	
4.	«Неделя педагогического мастерства» (открытые мероприятия): <u>ООД «Речевое развитие»</u> (Развитие речи) -младшая группа «А» <u>ООД «Познавательное развитие»</u> (ООМ) -младшая группа «Б» <u>ООД «Познавательное развитие»</u> (ФЭМП) -подготовительная группа -Игры для развития памяти и внимания в речевой деятельности	С 13.03.2023г.- 17.03.2023г.	Чистякова Л.И. Лукьянова С.Н. Дворянкина С.М. Никифорова Л.М.	

Педагогический совет №4

Тема: «Анализ работы МДОУ за 2022-2023 учебный год и перспективы на 2023-2024 учебный год».

Цель: проанализировать выполнение годовых задач педагогическим коллективом МДОУ и выработать проблемные задачи по образовательной деятельности МДОУ на 2023-2024 учебный год.

Форма проведения: дискуссионный клуб.

№ П/П	План работы	Сроки	Ответственный	Отметка о выполнении
1.	-Сообщение о выполнении решений предыдущего педагогического совета №3 «Познавательное и речевое развитие дошкольников» -Отчёт за 2022-2023г.	30.05.2023г.	Заведующий МДОУ – Петрушкова Т.А.; старший воспитатель – Лукьянова С.Н.; воспитатели всех возрастных групп; специалисты.	
2.	Утверждение плана организации мероприятий познавательного характера на летний оздоровительный период 2023г. в МДОУ «Детский сад №11 г. Ртищево».	30.05.2023г.	Заведующий МДОУ – Петрушкова Т.А. Старший воспитатель- Лукьянова С.Н.	
3.	Утверждение режима дня на тёплый период 2023 года в МДОУ «Детский сад №11 г. Ртищево».	30.05.2023г.	Заведующий МДОУ – Петрушкова Т.А. Старший воспитатель- Лукьянова С.Н.	
4.	Утверждение расписания ООД на тёплый период 2023 года в МДОУ «Детский сад №11 г. Ртищево».	30.05.2023г.	Заведующий МДОУ – Петрушкова Т.А. Старший воспитатель- Лукьянова С.Н.	
5.	Решение педагогического совета.	30.05.2023г.	Заведующий МДОУ – Петрушкова Т.А. Старший воспитатель- Лукьянова С.Н.	

Предварительная работа				
№ П/П	План работы	Сроки	Ответственный	Отметка о выполнении
1.	Анализ работы воспитателей каждой возрастной группы. Диагностика. Мониторинг.	Май 2023г.	Старший воспитатель – Лукьянова С.Н.; воспитатели всех возрастных групп	
2.	Анализ работы музыкального руководителя. Диагностика по всем возрастным группам.	Май 2023г.	Музыкальный руководитель Сафонова М.Б.	
3.	Анализ работы специалистов.	Май 2023г.	Учитель-логопед Никифорова Л.М.; педагог – психолог Бакланова И.А.	
4.	Составление и согласование проекта режима дня на тёплый период 2023 года в МДОУ «Детский сад №11 г. Ртищево».	Май 2023г.	Заведующий МДОУ – Петрушкова Т.А. Старший воспитатель- Лукьянова С.Н.	
5.	Составление и согласование проекта расписания ООД на тёплый период 2023 года в МДОУ «Детский сад №11 г. Ртищево».	Май 2023г.	Заведующий МДОУ – Петрушкова Т.А. Старший воспитатель- Лукьянова С.Н.	
6.	Составление и согласование проекта плана организации мероприятий познавательного характера на летний оздоровительный период 2023 года в МДОУ «Детский сад №11 г. Ртищево».	Май 2023г.	Заведующий МДОУ – Петрушкова Т.А. Старший воспитатель- Лукьянова С.Н.	

План работы творческой группы №1 на 2022-2023 уч. г.

Председатель: Жабина И.В.

Проблема: «Использование инновационных подходов и новых технологий при организации физкультурно-оздоровительной работы в ДОУ».

Члены группы:

заведующий МДОУ Петрушкова Т.А., старший воспитатель Лукьянова С.Н., музыкальный руководитель Сафонова М.Б.; педагог – психолог Бакланова И.А.; воспитатели Беляева Е.А., Захаровская Ю.В., Фролова Д.В.

Заседания 1 раз в месяц по четвергам (2 четверг месяца) в педагогическом кабинете в 13.00.

№ п / п	Заседание	Тема	Дата	Результат
1.	№1	Утверждение плана работы.	31.08.2022г.	П/С №1
2.	№2	Разработка проекта программы «Здоровье дошкольника»	08.09.2022г.	<u>Обучающий семинар</u> по физическому развитию февраль 2023г.
3.	№3	1.Опыт работы «Нетрадиционные методы оздоровления детей и здоровьесберегающие технологии в ДОУ» -Разработка конспектов: -Музыкальные массажные игры для дошкольников- музыкальный руководитель Сафонова М.Б. - Аутотренинг, релаксация - педагог – психолог Бакланова И.А. -Гимнастика для глаз - воспитатель Захаровская Ю.В. 2.Рассмотрение проекта программы «Здоровье дошкольника»	19.01.2023г.	<u>Семинар – практикум</u> «Нетрадиционные методы оздоровления детей и здоровьесберегающие технологии в ДОУ» 03.02.2023г. <u>Обучающий семинар</u> по физическому развитию февраль 2023г.
4.	№4	Анализ работы.	11.05.2023г.	П/С №4 30.05.2023г.

План работы творческой группы №2 на 2022-2023 уч. г.

Председатель: Дворянкина С.М.

Проблема: «Инновационные формы в работе с детьми».

Члены группы:

заведующий МДОУ Петрушкова Т.А., старший воспитатель Лукьянова С.Н., учитель – логопед Никифорова Л.М., воспитатели: Чистякова Л.И., Суханова Т.Н.; Шабалина Л.М.

Заседания 1 раз в месяц по четвергам (3 четверг месяца) в педагогическом кабинете в 13.00.

№ п/п	Заседание	Тема	Дата	Результат
1.	№1	Утверждение плана работы.	31.08.2022г.	П/С №1
2.	№2	«Использование инновационных форм по художественно-эстетическому развитию дошкольников» -Разработка конспектов: -ООД «Художественно – эстетическое развитие» (нетрадиционное рисование) - младшая группа «А» - воспитатель Суханова Т.Н. - ООД «Художественно – эстетическое развитие» (пластилинография)-средняя группа - воспитатель Шабалина Л.М.	20.10.2022г.	«Неделя педагогического мастерства» С 07.11.2022г.- 11.11.2022г. к П/С №2
3.	№3	1.Опыт работы «Нетрадиционные методы оздоровления детей и здоровьесберегающие технологии в ДОУ» -Разработка конспекта: <u>-Су - Джок терапия для дошкольников</u> - учитель – логопед Никифорова Л.М.	26.01.2023г.	<u>Семинар – практикум</u> «Нетрадиционные методы оздоровления детей и здоровьесберегающие технологии в ДОУ» 03.02.2023г.
4.	№4	«Использование инновационных форм по познавательному, речевому развитию дошкольников» -Разработка конспектов: <u>ООД «Речевое развитие»</u> (Развитие речи) -младшая группа «А» - воспитатель Чистякова Л.И. <u>ООД «Познавательное развитие»</u>	16.02.2023г.	«Неделя педагогического мастерства» С 13.03.2023г.- 17.03.2023г. к П/С №3

		(ФЭМП) -подготовительная группа – воспитатель Дворянкина С.М. -Игры для развития памяти и внимания в речевой деятельности - учитель – логопед Никифорова Л.М.		
5.	№5	Анализ работы.	19.05.2021г.	П\С №4 31.05.2022г.

Обучающий семинар

План работы	Мероприятия	Ответственный	Сроки
Семинар по физическому развитию	Рассмотрение проекта программы «Здоровье дошкольника»	Заведующий МДОУ – Петрушкова Т.А. Старший воспитатель- Лукьянова С.Н. Творческая группа №1	Февраль 2023г.

Семинар – практикум

«Нетрадиционные методы оздоровления детей и здоровьесберегающие технологии в ДОУ»

№ П/П	План работы	Ответственный	Сроки
I.	<u>Теоретическая</u> «Цветик – семицветик»	Заведующий МДОУ – Петрушкова Т.А. Старший воспитатель- Лукьянова С.Н.	03.02.2023г.
II.	<u>Практическая.</u> Мастер - класс «Нетрадиционные методы оздоровления детей и здоровьесберегающие технологии в ДОУ» Цель: повышение знаний педагогов о значении и применении нетрадиционных методов оздоровления и здоровьесберегающих технологии в жизни детей. -Музыкальные массажные игры для дошкольников	Музыкальный руководитель Сафонова М.Б. Учитель – логопед	

	-Су - Джок терапия для дошкольников - Аутотренинг, релаксация -Гимнастика для глаз	Никифорова Л.М. Педагог – психолог Бакланова И.А. Воспитатель Захаровская Ю.В.	
III.	Итоги.		

Работа методического (педагогического) кабинета

№ п/п	Содержание работы	Дата	Ответственный	Результат
1	Оформление документации по аттестации педагогов	Сентябрь 2022г.	Заведующий Петрушкова Т. А., старший воспитатель Лукьянова С.Н.	
2	Ремонт пособий	В течение года	Старший воспитатель Лукьянова С.Н.	
3	Методическая помощь воспитателям	В течение года	Старший воспитатель Лукьянова С.Н.	
4	Организация работы творческих групп	В течение года	Заведующий Петрушкова Т. А., старший воспитатель Лукьянова С.Н.	
5	Приобретение методической литературы	В течение года	Заведующий Петрушкова Т. А.	
6	Выставка новинок методической литературы	В течение года	Старший воспитатель Лукьянова С.Н.	
7	Консультации	В течение года	Старший воспитатель Лукьянова С.Н.	
8	Анкетирование для родителей и воспитателей	2 раза в год	Старший воспитатель Лукьянова С.Н.	

**Работа по самообразованию педагогов
2022 – 2023 учебный год**

№ п/п	Ф.И.О. педагога	Должность	Тема
1	Петрушкова Татьяна Анатольевна	Заведующий	Программа развития ДОУ
2	Лукьянова Светлана Николаевна	воспитатель	Образовательная область «Познавательное развитие».
3	Дворянкина Светлана Михайловна	воспитатель	Образовательная область «Художественно-эстетическое развитие» (рисование)- старший дошкольный возраст.
4	Фролова Дарья Валерьевна	воспитатель	Образовательная область «Социально-коммуникативное развитие» (социализация, развитие общения, нравственное воспитание).
5	Беляева Елена Алексеевна	воспитатель	Образовательная область «Социально – коммуникативное развитие» (игровая деятельность).
6	Шабалина Лейла Майрбековна	воспитатель	Образовательная область «Познавательное развитие»
7	Суханова Татьяна Николаевна	воспитатель	Образовательная область «Художественно-эстетическое развитие» (нетрадиционное рисование).
8	Чистякова Лариса Ивановна	воспитатель	Образовательная область «Познавательное развитие»
9	Захаровская Юлия Валериевна	воспитатель	Образовательная область «Социально – коммуникативное развитие» - самообслуживание, самостоятельность, трудовое воспитание.
10	Жабина Ирина Владимировна	воспитатель	Образовательная область «Социально – коммуникативное развитие» (игровая театрализованная деятельность).
11	Сафонова Марина Борисовна	Музыкальн й руководитель	«Музыка» в рамках программы «От рождения до школы».
12	Бакланова Ирина Александровна	Педагог - психолог	«Сказкотерапия».
13	Никифорова Лада Михайловна	Учитель - логопед	Образовательная область «Развитие фонематического восприятия, звукового анализа и синтеза у детей с ОВЗ».

Конкурсы на 2022 – 2023 учебный год

№ п/п	Мероприятия	Сроки проведения	Ответственные	Результат
1.	Конкурс «Лучший художественно – эстетический уголок в ДОУ»	с 07.11.2022г.- 11.11.2022г.	Ст. воспитатель, воспитатели	
2.	«Игры Б.П. Никитина в дошкольном образовании»	Февраль 2023г.	Ст. воспитатель, воспитатели всех возрастных групп, специалисты	
3.	«Веселые старты» - конкурс спортивных мероприятий	07.04.2023г.	Ст. воспитатель; воспитатели старшей, подготовительной групп	

Система внутреннего мониторинга

План контроля на 2022– 2023 учебный год

Вид контроля	Содержание контроля	Целевая установка	Сроки проведения	Ответственный
ОПЕРАТИВНЫЙ	Стартовый мониторинг	Освоение образовательной программы и детское развитие: на начало года	Октябрь	Педагоги, старший воспитатель, заведующий, специалисты
	Итоговый мониторинг	Освоение образовательной программы и детское развитие: на конец года	Май	Педагоги, старший воспитатель, заведующий, специалисты
	Социодиагностика : социальный статус семей	Определение направления работы с семьей	Сентябрь – октябрь	Педагоги
	Анкетирование родителей	Удовлетворённость родителей качеством предоставляемой услуги ДОУ.	Октябрь - май	заведующий, старший воспитатель, педагоги,
	Реализация ООП ДОУ	Уровень физического и психического развития воспитанников. - Состояние здоровья воспитанников. - Предметно-развивающая среда ДОУ.	Январь	Заведующий, старший воспитатель
	Повышение эффективности воспитательно-образовательного процесса по формированию ценностных представлений о здоровом образе жизни, посредством воспитания культурно-гигиенических навыков приема пищи у детей	Наблюдение за организацией питания в группах; Беседы с детьми, педагогами, родителями; Работа с родителями: консультации, оформление наглядной агитации, наличие памяток для родителей и т.д.	февраль	заведующий старший воспитатель педагоги
	Организация питания и соблюдение санитарного состояния в МДОУ	санитарно-эпидемиологическое состояние пищеблока; организация питания; выполнения графика закладки продуктов питания; контроль выхода готового блюда; снятие остатков в	апрель	заведующий старший заведующий хозяйством

		кладовой.		
ФРОНТАЛЬНЫЙ	Выявление общего представления о профессиональной деятельности педагога	Уровень профессиональной компетентности педагогов	Апрель	Заведующий, старший воспитатель,
	Готовность детей к школе	Определение уровня освоения программного материала, готовность к школьному обучению	Май	Старший воспитатель, педагоги
ТЕМАТИЧЕСКИЙ	Адаптационный период в группе раннего возраста	Определение эффективности работы в адаптационный период в соответствии с образовательной программой	Ноябрь Педсовет №2	Старший воспитатель, педагог - психолог
	Создание безопасных условий пребывания в ДОУ.	Безопасные условия пребывания воспитанников в ДОУ.	Учебный год	Заведующий, старший воспитатель
	Тематический контроль «Художественно – эстетическое развитие дошкольников»	Определение эффективности и качества работы	Ноябрь Педсовет №2	Заведующий, старший воспитатель
	Тематический контроль «Эффективность воспитательно-образовательной работы по познавательному и речевому развитию дошкольников»	Определение эффективности и качества работы	Март Педсовет №3	Заведующий, старший воспитатель
	Культурно-гигиенические навыки	культурно-гигиенические навыки; сервировка стола.	апрель	Старший воспитатель, педагоги

Общие собрания трудового коллектива

МЕСЯЦ	ТЕМЫ ВЫСТУПЛЕНИЙ	ОТВЕТСТВЕННЫЙ	ДАТА ПРОВЕДЕНИЯ
СЕНТЯБРЬ	Правила внутреннего трудового распорядка.	Заведующий МДОУ	
	Подведение итогов по подготовке ДОУ к новому учебному году.	Заведующий МДОУ	
	Основные направления образовательной работы ДОУ на новый учебный год.	Старший воспитатель	
	Инструкции по ОТ и ТБ, ГО и ЧС	Завхоз	
	Знакомство с локальными актами МДОУ.	Заведующая МДОУ. Ответственный по ТО.	
ДЕКАБРЬ	Инструктаж по пожарной безопасности.	Ответственный по ТО	
	Анализ заболеваемости и посещаемости за 2022 год.	Медсестра	
	Утверждение графика отпусков сотрудников.	Заведующий МДОУ	
	Организация питания детей в 2022 учебном году: а) выполнение требований Сан ПиНа по питанию детей в дошкольных учреждениях; б) соблюдение правил сервировки стола; в) контроль за отпуском продуктов и закладкой продуктов для приготовления	Завхоз. Ответственный по ТО. Пред. профкома. Медсестра	
МАЙ	План работы по ремонту и благоустройству ДОУ.	Заведующий МДОУ. Завхоз.	
	Отчёт работы профсоюзной организации МДОУ.	Председатель профкома.	
	Инструктаж по ТБ и ОТ в летний период в МДОУ.	Ответственный по ТО.	
	Утверждение плана на летний оздоровительный период.	Старший воспитатель. Заведующий МДОУ.	

Взаимодействие с семьёй, школой и другими организациями

План работы с родителями
в МДОУ «Детский сад № 11 г. Ртищево»
на 2022 – 2023 учебный год

Срок проведения	Мероприятие	Участники
Сентябрь	Консультации с вновь прибывшими родителями, заключение договоров.	Заведующий, медсестра, воспитатели второй младшей группы раннего возраста, младшей группы.
Сентябрь	Оформление социальных паспортов семьи.	Воспитатели всех возрастных групп.
Сентябрь	Родительское собрание «Особенности адаптационного периода детей группы, задачи воспитания и обучения детей»	Воспитатели второй младшей группы раннего возраста.
Сентябрь	Родительское собрание «Задачи обучения, развития и воспитания детей старшей группы»	Воспитатели старшей группы, родители.
Сентябрь	Родительское собрание «Возрастные особенности детей».	Воспитатели всех возрастных групп
Сентябрь	«Организационное»	Учитель-логопед, педагог – психолог.
Сентябрь	Родительский клуб «Кризис 3-х лет»	Воспитатели младшей «Б»

		группы
Октябрь	«Осенняя соната»	Выставка семейного творчества-поделки из природного материала, выполненных совместно детьми и родителями.
Октябрь	«Осень золотая» утренники (младшая, средняя, старшая, подготовительная группы)	Музыкальный руководитель, воспитатели, родители, дети.
Ноябрь	Консультация «Закаливание детей в семье»	Воспитатели всех возрастных групп
Ноябрь	Игровой практикум «Страна Сенсорика»	Воспитатели младшей «А» группы
Ноябрь	Вечер встречи «День Матери»	Воспитатели, родители, дети.
Декабрь	«Зимний вернисаж»	Выставка семейного творчества-поделки, выполненные совместно детьми и родителями.
Декабрь	Родительское собрание «Развитие речи детей 4-5 лет»	Воспитатели средней группы, родители.
Декабрь	Родительское собрание «Советы родителям будущих первоклассников»	Воспитатели подготовительной группы, родители.
Декабрь	Новогодние утренники(все возрастные группы)	Музыкальный

		руководитель, воспитатели, родители, дети.
Декабрь	Экологическая акция «Поможем птицам зимовать»	Воспитатели младшей «А» группы
январь	Памятка для родителей «Как отвечать на детские вопросы?»	Воспитатели старшей группы
Январь	Постройка снежного городка на участке для прогулок	Родители, воспитатели, дети.
Февраль	Круглый стол «Растим любознательных»	Воспитатели старшей группы, родители.
Февраль	Родительский клуб «Играем вместе»	Воспитатели младшей «Б» группы.
Февраль	Консультация «У порога школы. Семь заповедей для родителей»	Воспитатели подготовительной группы.
Февраль	«День Защитника Отечества»	Родители, дети, воспитатели.
Март	Стол советов «Укрепляем здоровье детей»	Воспитатели младшей «А» группы
Март	Родительское собрание «Игрушка, антиигрушка. Как наши дети играют?»	Воспитатели средней группы, родители.
Март	Консультация «Психологическая готовность родителей к школе»	Воспитатели подготовительной группы.
Март	«Женщинам посвящается» утренники (все возрастные группы)	Музыкальный руководитель, родители, дети, воспитатели.
Сентябрь, март	Оформление стендов для родителей «Антропометрические данные»	Медсестра, воспитатели групп.
В течение года	Педагогические беседы с родителями	Заведующая, старший воспитатель.
Апрель	День добрых дел – субботник на участке	Воспитатели всех групп
Май	«День Победы»	Родители, дети, воспитатели

Май	Родительское собрание «Итоги года»	Воспитатели всех возрастных групп
Июнь	«Выпускной балл»	Родители, воспитатели, дети подготовительной группы
Июль	Совместный игровой досуг «Моя семья лучше всех»	Воспитатели средней группы, родители.
Июнь – август	День добрых дел – обустроиваем участок	Все группы.

РАБОТА В МИКРОРАЙОНЕ
РАБОТА ПО ОХРАНЕ ПРАВ ДЕТСТВА

СОДЕРЖАНИЕ РАБОТЫ	СРОКИ	ОТВЕТСТВЕННЫЙ
Систематически вести работу с неорганизованными детьми по привлечению в МДОУ, оказание необходимой помощи по подготовке к обучению в 1 классе.	1 раз в квартал	Воспитатели групп
Систематически отслеживать семьи, находящиеся в социально опасном положении, вести профилактическую работу с данными родителями по пропаганде воспитания детей, ответственности за них, основ здорового образа жизни.	В течение года	Инспектор по охране прав детства, воспитатели групп
Привлекать детей в МДОУ из социально незащищенных слоев населения.	По возможности	Заведующий МДОУ, воспитатели групп, инспектор по охране прав детства
Оказание помощи детям из малообеспеченных слоев для представления льгот по оплате за содержание ребенка в детском саду.	В течение года	Заведующий МДОУ
Проведение актов предварительного обследования семей всех воспитанников детского сада, для выявления статуса семьи.	Первый квартал	Воспитатели групп
Проведение контрольных актов обследования семей, находящихся в социально опасном положении.	По необходимости	Инспектор по охране прав детства, воспитатели групп
Осуществлять взаимосвязь с организацией социальной защиты, органами опеки и попечительства для устройства детей в МДОУ из неблагополучных семей.	В течение года	Заведующий МДОУ, инспектор по охране прав детства

Административно – хозяйственная работа

Организация групп и участков.

/Ремонтные работы/

№	Вид ремонтных работ	Время	Ответственный
1	Завоз песка.	Июнь	Заведующий
2	Покраска лестниц.	Июль	Завхоз
3	Покраска спортивного оборудования на участке детского сада.	Июнь	Завхоз
4	Оборудовать участок детского сада новым спортивным оборудованием.	Июль-август	Заведующий
5	Покраска цоколя здания	Май	Завхоз
6	Изменение фасада здания: ремонт ступенек, боковых парапетов, металлических дверей.	Август	Заведующий
7	Изготовление оформления в групповых комнатах и приемных	Июль-август	Старший воспитатель педагоги

ПРИЛОЖЕНИЕ

УЧЕБНЫЙ ПЛАН

Муниципального дошкольного образовательного учреждения
«Детский сад № 11 «Золотой петушок»
г. Ртищево Саратовской области»
на сентябрь 2022 – август 2023 учебный год

Пояснительная записка

к учебному плану

муниципального дошкольного образовательного учреждения
«Детский сад № 11 «Золотой петушок» г. Ртищево Саратовской области»
на 2022 – 2023 учебный год.

Планирование непрерывной образовательной деятельности по реализации основной образовательной программы муниципального дошкольного образовательного учреждения «Детский сад № 11 «Золотой петушок» г. Ртищево Саратовской области» является нормативным документом, регламентирующим организацию образовательного процесса в образовательном учреждении с учетом специфики МДОУ, учебно-методического, кадрового и материально-технического оснащения.

Нормативной базой для составления планирования являются:

- Федеральный закон «Об образовании в Российской Федерации» от 29.12.2012 года № 273-ФЗ;
- Федеральный государственный образовательный стандарт (ФГОС) (приказ Министерства образования и науки Российской Федерации № 1155 от 17 октября 2013 года);
- «Об утверждении порядка организации и осуществления образовательной деятельности по основным образовательным программам- образовательным программам дошкольного образования» (приказ Министерства образования и науки Российской Федерации № 1014 от 30 августа 2013 года);
- Санитарно-эпидемиологические правила и нормативы СанПиН 2.4.1.3049-13 «Санитарно-эпидемиологические требования к устройству, содержанию и организации режима работы в дошкольных организациях» (утверждены Постановлением Главного государственного санитарного врача РФ от 29.05.2013 г.);
- Основная образовательная программа дошкольного образования «От рождения до школы» под ред. Н.Е. Вераксы, Т.С.Комаровой, М.А.Васильевой;
- Устав МДОУ «Детский сад № 11 г. Ртищево»;
- Основная образовательная программа дошкольного образования МДОУ «Детский сад № 11 г. Ртищево».

Основными задачами планирования являются:

1. Регулирование объема образовательной нагрузки.
2. Реализация федерального государственного образовательного стандарта к содержанию и организации образовательного процесса в МДОУ.

В структуру плана МДОУ «Детский сад № 11 г. Ртищево» входит:

обязательная часть НОД (инвариантная), которая реализует требования федерального государственного образовательного стандарта и часть НОД, формируемая участниками образовательного процесса (вариативная), которая учитывает особенности МДОУ. Инвариантная и вариативная части реализуются во взаимодействии друг с другом.

Реализация учебного плана предполагает:

- обязательный учет принципа интеграции образовательных областей в соответствии с возрастными возможностями и особенностями воспитанников, спецификой и возможностями образовательных областей.

- соблюдение объема образовательной нагрузки на изучение каждой образовательной области, которое определено в инвариантной части учебного плана.

Объем учебной нагрузки в течение недели определен в соответствии с санитарно-эпидемиологическими требованиями к устройству, содержанию и организации режима работы дошкольных образовательных учреждений (СанПиН 2.4.1.3049-13 от 29.05.2013 г.).

В середине учебного года (с 27.12.2021 по 07.01.2022 г.) для воспитанников организуются каникулы, во время которых проводятся непрерывная образовательная деятельность только физического и художественно-эстетического направлений.

В учебный план включены пять образовательных областей, обеспечивающие социально-коммуникативное, познавательное, речевое, художественно-эстетическое, физическое развитие детей.

Каждая образовательная область реализуется через виды организованной образовательной деятельности:

«Познавательное развитие»- познавательно-исследовательская деятельность, приобщение к социокультурным ценностям, ФЭМП, ознакомление с миром природы.

«Речевое развитие» - развитие речи, художественная литература.

«Художественно – эстетическое развитие» – рисование, лепка, аппликация, музыка, конструирование.

«Физическое развитие» – физическая культура, ЗОЖ.

«Социально-коммуникативное развитие» – социализация, семья, сообщество, самообслуживание, безопасность.

В 2022-2023 учебном году в МДОУ функционируют 6 групп:

- вторая младшая группа раннего возраста (2-3 года);

- две младшие группы (3-4 года);

- средняя группа (4-5 лет);

- старшая группа (5-6 лет);

- подготовительная к школе группа (6-7 лет).

В структуре учебного плана во всех группах выделена только инвариантная (обязательная) часть, которая обеспечивает выполнение основной образовательной программы дошкольного образования и составляет 100% от общего нормативного времени, отводимого на непосредственно образовательную деятельность.

Во всех группах организуются в первую и во вторую половину дня различные формы работы с детьми (как по инвариантной, так и по вариативной частям планирования). В первой половине дня в младших группах планируются не более двух интеллектуальных форм, в группах старшего дошкольного возраста – не более трех. Перерывы составляют не менее 10 минут. В середине НОД проводится физкультминутка. При построении воспитательно-образовательного процесса учитывается принцип интеграции образовательных областей в соответствии с возрастными возможностями и особенностями воспитанников, спецификой образовательных областей. Это способствует тому, что основные задачи содержания дошкольного образования каждой образовательной области решаются и в ходе реализации других областей Программы.

В старших группах дошкольного возраста допускается проведение НОД интеллектуальной направленности со всей группой с целью преемственности детей к

школьным условиям обучения. Количество НОД и её продолжительность, время проведения соответствуют требованиям СанПиН 2.4.1.3049-13 от 29.05.2013 г.

Для детей раннего возраста от 2 до 3 лет длительность непрерывной непосредственно образовательной деятельности не превышает 10 мин. Допускается осуществлять образовательную деятельность в первую и во вторую половину дня (по 8-10 минут). Допускается осуществлять образовательную деятельность на игровой площадке во время прогулки. (СанПиН 2.4.1.3049-13 от 29.05.2013 г., пункт 11.9.).

Продолжительность непрерывной образовательной деятельности для детей от 3 до 4 лет - не более 15 минут, для детей от 4 до 5 лет - не более 20 минут, для детей от 5 до 6 лет - не более 25 минут, а для детей от 6 до 7 лет - не более 30 минут. (СанПиН 2.4.1.3049-13 от 29.05.2013 г., пункт 11.10.).

Максимально допустимый объем образовательной нагрузки в первой половине дня в младшей и средней группах не превышает 30 и 40 минут соответственно, а в старшей и подготовительной - 45 минут и 1,5 часа соответственно. В середине времени, отведенного на непрерывную образовательную деятельность, проводят физкультурные минутки. Перерывы между периодами непрерывной образовательной деятельности - не менее 10 минут. (СанПиН 2.4.1.3049-13 от 29.05.2013 г., пункт 11.11.).

Образовательная деятельность с детьми старшего дошкольного возраста может осуществляться во второй половине дня после дневного сна. Ее продолжительность должна составлять не более 25 - 30 минут в день. В середине непосредственно образовательной деятельности статического характера проводятся физкультурные минутки. (СанПиН 2.4.1.3049-13 от 29.05.2013 г., пункт 11.12.).

Основная цель воспитательно-образовательного процесса МДОУ:

реализация воспитательной, образовательной и оздоровительной системы, направленной на осуществление комплексного подхода в воспитании и развитии личности ребенка, создание благоприятных условий для полноценного проживания ребенком дошкольного детства, формирование основ базовой культуры личности, всестороннее развитие психических и физических качеств в соответствии с возрастными и индивидуальными особенностями, подготовка к жизни в современном обществе, к обучению в школе, обеспечение безопасности жизнедеятельности дошкольника.

Непрерывная образовательная деятельность
по реализации основной общеобразовательной программы
муниципального дошкольного образовательного учреждения
«Детский сад № 11 «Золотой петушок» г. Ртищево Саратовской области»
на 2022 – 2023 учебный год

Вид непосредственно образовательной деятельности	Периодичность и объем непосредственно образовательной деятельности в неделю, мин.				
	Вторая группа раннего возраста	Младшая группа	Средняя группа	Старшая группа	Подготовительная к школе группа
	2-3 года	3-4 года	4-5 лет	5-6 лет	6-7 лет
Познавательное развитие	1	2	2	2	2
Развитие речи	2	1	1	2	2

Рисование	1	0,5	0,5	2	2
Лепка	1	0,5	0,5	0,5	0,5
Аппликация	-	0,5	0,5	0,5	0,5
Конструктивно – модельная деятельность	-	0,5	0,5	1	1
Музыка	2	2	2	2	2
Физкультурное	3	3	3	3	3
Объем НОД (час) в неделю	10	10	10	13	14
Продолжительность НОД (мин)	10	15	20	25	30
Объем НОД (минут в неделю)	1ч 40мин	2ч 30 мин	3ч 20мин	5ч 25мин	7ч
Итого в неделю	10/1ч 40мин	10/2ч 30мин	10/3ч 20мин	13/5ч 25мин	14/7 ч

Пояснительная записка
 к годовому календарному учебному графику
 муниципального дошкольного образовательного учреждения
 «Детский сад № 11 «Золотой петушок» г. Ртищево Саратовской области»
 на 2022 – 2023 учебный год.

Продолжительность учебного года	с 01.09.2022 г. по 31.05.2023 г. учебная неделя 5 дней – 36 недель в год				
Зимние каникулы	с 26.12.22 г. по 06.01.23 г.				
Летний оздоровительный период	Летний оздоровительный период 13 недель – с 01.06.2023 года по 31.08.2023 год.				
Период адаптации	Период адаптации для II младшей группы раннего возраста, младшего возраста(вновь принятых) – 2 недели с 01.09.2022 года по 16.09.2022 года.				
Мониторинг качества освоения программного материала воспитанниками	Периоды диагностирования детей: Начальный с 03.10.2022г. по 14.10.2022г. Итоговый с 10.05. 2023 г. по 19.05.2023г.				
Промежуточный (выборочный)	с 12.12.2022 по 16.12.2022 года.				
Выпуск детей в школу	02.06.2023г.				
Максимальное количество и продолжительность НОД в течение дня/ в неделю		Количество в день	Продолжительность НОД, мин.	Объем нагрузки в день, мин.	Объем нагрузки

					в неде лю, не боле е
	вторая младшая группа раннего возраста	1 половина дня – 2	10-12	20-24	2ч
	младшая группа	1 половина дня	15	30	2ч 30 мин
	средняя группа	1 половина дня	20	40	3 часа 40 мину т
	старшая группа	1 половина дня	25	75	7ч 55 мин
	подготови- тельная к школе группа	1 половина дня	30	90	8 часо в
Минимальный перерыв между НОД	10 мин.				
Занятия по дополнительному образованию (вторая половина дня)	Для детей 3-5 лет		15-20 минут		
	Для детей 5-7 лет		25-30 минут		
Организация физического воспитания	2 + 1 /на воздухе/ продолжительностью согласно возрастным особенностям				

Культурно-досуговая деятельность

Мероприятия	Сроки	Ответственные	Отметка о выполнении
«День знаний»	01.09.2022г.	Воспитатели	01.09.2022г.
205 лет со дня рождения А.К. Толстого (1817-1875), русского поэта, писателя, драматурга.	05.09.2022г.	Ст. воспитатель, воспитатели старшей, подготовительной групп; детская библиотека им. А.С. Пушкина	
«День города» (выставка рисунков)	09.09.2022г.	Ст. воспитатель; воспитатели старшей, подготовительных групп	09.09.2022г.
Международный день мира	21.09.2022г.	Ст. воспитатель, воспитатели всех возрастных групп	
Проведение серии образовательных мероприятий по формированию у детей эмоционально-ценностных представлений о своей малой Родине «Мой край родной» (Региональный компонент)	Сентябрь 2022г.	Ст. воспитатель; воспитатели	Сентябрь 2022г.
Выставка семейного творчества «Осенняя соната»	03.10.2022г. - 21.10.2022г.	Ст. воспитатель, воспитатели	
«Осень золотая» (праздник)	19.10.2022г. - 21.10.2022г.	Музыкальный руководитель- Сафонова М.Б.	
Игра-викторина «Природа родного края» (региональный компонент)	Октябрь 2022г.	Ст. воспитатель; воспитатели старшего дошкольного возраста	
«Что мы Родиной зовем?» (ко Дню народного единства)	03.11.2022г.	Ст. воспитатель; воспитатели старшего дошкольного возраста	
135 лет со дня рождения С.Я. Маршак (1887-1964), русского поэта, драматурга и	03.11.2022г.	Ст. воспитатель, воспитатели старшей, подготовительной групп; детская библиотека им. А.С. Пушкина	

переводчика.			
Фотовыставка «Профессии наших родителей»	21.11.2022г.- 25.11.2022г.	Ст. воспитатель, воспитатели	
«День Матери»	25.11.2022г.	Воспитатели	
«День государственного герба РФ»	30.11.2022г.	Ст. воспитатель; воспитатели старшего дошкольного возраста	
Выставка семейного творчества «Зимний вернисаж»	01.12.2022г.- 09.12.2022г.	Ст. воспитатель, воспитатели	
«День героев Отечества»	09.12.2022г.	Ст. воспитатель; воспитатели старшего дошкольного возраста	
Новогодние праздники	20.12.2022г.- 22.12.2022г.	Музыкальный руководитель- Сафонова М.Б.	
85 лет со дня рождения Эдуарда Успенского (1937-2018), русского писателя, сценариста, автора детских книг.	22.12.2022г.	Ст. воспитатель, воспитатели старшей, подготовительной групп; детская библиотека им. А.С. Пушкина	
Неделя «Зимние забавы в ДОУ»	с 26.12.2022г.- 30.12.2022г.	Ст. воспитатель, воспитатели	
Международный день «Спасибо»	11.01.2023г.	Ст. воспитатель, воспитатели	
День памяти А.С. Пушкина	10.02.2023г.	Ст. воспитатель, воспитатели старшей, подготовительных групп; детская библиотека им. А.С. Пушкина	
Выставка детских работ «Кем быть»	13.02.23- 17.02.2023г.	Ст. воспитатель, воспитатели старшего дошкольного возраста	
«День защитника Отечества»	21.02.2023г.- 22.02.2023г.	Музыкальный руководитель- Сафонова М.Б.	
«Широкая Масленица» (Региональный компонент)	22.02.2023г.	Музыкальный руководитель- Сафонова М.Б.	
200 лет со дня рождения К.Д. Ушинского	03.03.2023г.	Ст. воспитатель, воспитатели старшей, подготовительной групп; детская библиотека им. А.С. Пушкина	

«Женщинам посвящается»	02.03.2023г.; 03.03.2023г.; 06.03.2023г.	Музыкальный руководитель- Сафонова М.Б.	
Неделя детской книги	с 27.03.2023г.- 31.03.2023г.	Ст. воспитатель, воспитатели	
Тематическая неделя «Уроки вежливости и этикета»	03.04.2023г. - 07.04.2023г.	Воспитатели	
Выставка детских работ «Космос – моя мечта!»	03.04.2023г.- 07.04.2023г.	Средний, старший дошкольный возраст	
Выставка коллективных детских работ, посвященных дню Победы (рисунки, открытки и т.д.)	05.05.2023г.	Средний, старший дошкольный возраст	
Праздник «День Победы- счастливый, светлый день весны!»	05.05.2023г.	Музыкальный руководитель- Сафонова М.Б. Воспитатели старшей группы	
«В школу с радостью пойдем!» (выпускной утренник)	02.06.2023г.	Музыкальный руководитель-Сафонова М.Б., воспитатели подготовительной группы	

Физкультурно – оздоровительная работа

№ п/п	Мероприятия	Сроки проведения	Ответственные	Результат
1.	«Мир космоса» (спортивно – познавательный досуг)	12.04.2023г.	Музыкальный руководитель- Сафонова М.Б.; воспитатели старшей, подготовительной групп	
2.	«Веселые старты» конкурс спортивных мероприятий	07.04.2023г.	Ст. воспитатель; воспитатели старшей, подготовительной групп	

ГОДОВОЙ КАЛЕНДАРНЫЙ УЧЕБНЫЙ ГРАФИК
Муниципального дошкольного образовательного учреждения
«Детский сад № 11 «Золотой петушок» г. Ртищево Саратовской области»
2022-2023 учебный год

СЕНТЯБРЬ					
ПН		5	12	19	26
ВТ		6	13	20	27
СР		7	14	21	28
ЧТ	1	8	15	22	29
ПТ	2	9	16	23	30
СБ	3	10	17	24	
ВС	4	11	18	25	

ОКТАБРЬ					
ПН	3	10	17	24	31
ВТ	4	11	18	25	
СР	5	12	19	26	
ЧТ	6	13	20	27	
ПТ	7	14	21	28	
СБ	8	15	22	29	
ВС	9	16	23	30	

НОЯБРЬ					
ПН		7	14	21	28
ВТ	1	8	15	22	29
СР	2	9	16	23	30
ЧТ	3	10	17	24	
ПТ	4	11	18	25	
СБ	5	12	19	26	
ВС	6	13	20	27	

ДЕКАБРЬ					
ПН		5	12	19	26
ВТ		6	13	20	27
СР		7	14	21	28
ЧТ	1	8	15	22	29
ПТ	2	9	16	23	30
СБ	3	10	17	24	31
ВС	4	11	18	25	

ЯНВАРЬ						
ПН		2	9	16	23	30
ВТ		3	10	17	24	31
СР		4	11	18	25	
ЧТ		5	12	19	26	
ПТ		6	13	20	27	
СБ		7	14	21	28	
ВС	1	8	15	22	29	

ФЕВРАЛЬ					
ПН		6	13	20	27
ВТ		7	14	21	28
СР	1	8	15	22	
ЧТ	2	9	16	23	
ПТ	3	10	17	24	
СБ	4	11	18	25	
ВС	5	12	19	26	

МАРТ					
ПН		6	13	20	27
ВТ		7	14	21	28
СР	1	8	15	22	29
ЧТ	2	9	16	23	30
ПТ	3	10	17	24	31
СБ	4	11	18	25	
ВС	5	12	19	26	

АПРЕЛЬ					
ПН		3	10	17	24
ВТ		4	11	18	25
СР		5	12	19	26
ЧТ		6	13	20	27
ПТ		7	14	21	28
СБ	1	8	15	22	29
ВС	2	9	16	23	30

МАЙ					
ПТ	1	8	15	22	29
ВТ	2	9	16	23	30
СР	3	10	17	24	31
ЧТ	4	11	18	25	
ПТ	5	12	19	26	
СБ	6	13	20	27	
ВС	7	14	21	28	

Летний оздоровительный период

ИЮНЬ					
ПН		5	12	19	26
ВТ		6	13	20	27
СР		7	14	21	28
ЧТ	1	8	15	22	29
ПТ	2	9	16	23	30
СБ	3	10	17	24	
ВС	4	11	18	25	

ИЮЛЬ						
ПН		3	10	17	24	31
ВТ		4	11	18	25	
СР		5	12	19	26	
ЧТ		6	13	20	27	
ПТ		7	14	21	28	
СБ	1	8	15	22	29	
ВС	2	9	16	23	30	

АВГУСТ					
ПН		7	14	21	28
ВТ	1	8	15	22	29
СР	2	9	16	23	30
ЧТ	3	10	17	24	31
ПТ	4	11	18	25	
СБ	5	12	19	26	
ВС	6	13	20	27	

Условные обозначения

	Мониторинг качества освоения программного материала воспитанниками		Зимние каникулы		Выпуск в школу
--	--	--	-----------------	--	----------------

**Расписание организованной образовательной деятельности
в МДОУ «Детский сад №11 г.Ртищево»
на 2022-2023 учебный год.**

Дни недели	Вид детской деятельности					
	Возрастная группа					
	Вторая младшая группа раннего возраста	Младшая группа «А»	Младшая группа «Б»	Средняя	Старшая	Подготовительная
Понедельник	1.«Художественно –эстетическое развитие» (музыка)- 09.00-09.10 2.«Познавательное развитие» (ознакомление с окружающим миром)- 09.20-09.30	1.«Познавательное развитие» (ознакомление с окружающим миром) - 09.00-09.15 2.«Физическое развитие» (физическая культура) – 09.25-09.40	1.«Познавательное развитие» (ознакомление с окружающим миром) - 09.00-09.15 2.«Физическое развитие» (физическая культура) - 09.25-09.40	1. «Познавательное развитие» (ознакомление с окружающим миром/целостная картина мира)- 09.00-09.20 2. «Физическое развитие» (физическая культура на прогулке) – 11.30-11.50	1.«Познавательное развитие» (ознакомление с окружающим миром/целостная картина мира) -09.00-09.25 2.«Художественно –эстетическое развитие» (лепка/аппликация)- 09.35-10.00 3. «Физическое развитие» (физическая культура на прогулке) – 11.55-12.20	1.«Познавательное развитие» (ознакомление с окружающим миром/целостная картина мира) -09.00-09.30 2.«Художественно –эстетическое развитие» (музыка)- 09.40-10.10 3.«Художественно –эстетическое развитие» (лепка/аппликация)-10.20-10.50
Вторник	1. «Речевое развитие» (развитие речи) 09.00-09.10 2. «Физическое развитие» (физическая	1.«Художественно-эстетическое развитие» (музыка)- 09.00-09.15 2.«Художестве	1.«Художественно-эстетическое развитие» (лепка рисование/) -09.00-09.15	1. «Познавательное развитие» (формирование элементарных математических представлений) - 09.00-09.20	1. «Речевое развитие» (развитие речи) - 09.00-09.25 2.«Художественно –эстетическое развитие»	1.«Познавательное развитие» (формирование элементарных математических представлений)– 09.00-09.30

	культура)- 09.20-09.30	нно- эстетическое развитие» (лепка рисование/) 09.25-09.40	2.«Художес твенно- эстетическо е развитие» (музыка)- 09.20-09.35	2. «Физическое развитие» - 09.40-10.00	(рисование) - 09.30-09.55 3. «Физическое развитие» (физическая культура)- 10.05-10.30	2.«Художествен но -эстетическое развитие» (рисование) – 09.40-10.10 3. «Физическое развитие» (физическая культура)- 10.35-11.05
Среда	1.«Художественн о –эстетическое развитие» (музыка)- 09.00-09.10 2.«Художественн о –эстетическое развитие» (лепка) -09.20-09.30	1.«Познаватель ное развитие» (формирование элементарных математических представлений) - 09.00-09.15 2.«Физическое развитие» (физическая культура) – 09.25-09.40	1.«Познават ельное развитие» (формирова ние элементарн ых математиче ских представлен ий)- 09.00-09.15 2.«Физичес кое развитие» (физическая культура) – 09.25-09.40	1. «Художественно -эстетическое развитие» (лепка/рисование)- 09.00-09.20 2. «Художественно –эстетическое развитие» (музыка)- 09.25-09.45	1.«Познавательн ое развитие» (формирование элементарных математических представлений) - 09.00-09.25 2.«Художествен но -эстетическое развитие» (конструировани е/ ручной труд)- 09.30-09.55 3.«Художествен но – эстетическое развитие» (музыка)- 10.00-10.25	1. «Речевое развитие» (развитие речи) -09.00-09.30 2. Художественно - эстетическое развитие» (конструировани е/ ручной труд)– 09.40-10.10 3.«Художествен но – эстетическое развитие» (музыка)- 10.30-11.00

<p>Четверг</p>	<p>1. «Речевое развитие» (чтение художественной литературы)- 09.00-09.10 2. «Физическое развитие» (физическая культура)- 09.20-09.30</p>	<p>1.«Художественно-эстетическое развитие» (музыка)- 09.00-09.15 2. «Речевое развитие» (развитие речи/чтение художественной литературы) - 09.25-09.40</p>	<p>1.«Речевое развитие» (развитие речи/чтение художественной литературы) - 09.00-09.15 2.«Художественно-эстетическое развитие» (музыка)- 09.20-09.35</p>	<p>1. «Речевое развитие» (развитие речи/чтение художественной литературы) - 09.00-09.20 2. «Физическое развитие» - 09.40-10.00</p>	<p>1.«Художественно -эстетическое развитие» (рисование) 09.00-09.25 2. «Физическое развитие» (физическая культура)- 10.05-10.30</p>	<p>1.«Познавательное развитие» (формирование элементарных математических представлений)– 09.00-09.30 2.«Художественно -эстетическое развитие» (рисование)- 09.40-10.10 3. «Физическое развитие» (физическая культура) - 10.35-11.05</p>
<p>Пятница</p>	<p>1.«Художественно –эстетическое развитие» (рисование) – 09.00-09.10 2. «Физическое развитие» (физическая культура на прогулке) - 11.30-11.40</p>	<p>1.«Художественно –эстетическое развитие» (аппликация /конструирование)- 09.00-09.15 2. «Физическое развитие» (физическая культура на прогулке) – 11.30-11.45</p>	<p>1.«Художественно –эстетическое развитие» (аппликация /конструирование)- 09.00-09.15 2.«Физическое развитие» (физическая культура на прогулке) – 11.30-11.45</p>	<p>1.«Художественно-эстетическое развитие» (музыка)- 09.00-09.20 2. «Художественно -эстетическое развитие» (аппликация/ конструирование)- 09.30-09.50</p>	<p>1. «Речевое развитие» (чтение художественной литературы) - 09.00-09.25 2.«Художественно –эстетическое развитие» (музыка)- 09.35-10.00</p>	<p>1. «Речевое развитие» (чтение художественной литературы) – 09.00-09.30 2. «Физическое развитие» (физическая культура на прогулке) – 11.50-12.20</p>

Режим дня
во второй младшей группе раннего возраста
МДОУ «Детский сад № 11 г. Ртищево»
на 2022 - 2023год.

Время	Вид деятельности
07.30-08.00	Приём детей.
08.00-08.05	Утренняя гимнастика.
08.05-08.30	Подготовка к завтраку.
08.30-08.50	Завтрак.
08.50-09.00	Подготовка к организованной образовательной деятельности. Самостоятельная игровая деятельность.
09.00-09.30	Организованная образовательная деятельность.
09.30-10.30	Самостоятельная игровая деятельность. Индивидуальная работа.
10.30-10.40	Второй завтрак.
10.40-11.40	Подготовка к прогулке. Прогулка.
11.40-12.00	Возвращение с прогулки, подготовка к обеду.
12.00-12.30	Обед.
12.30-13.00	Подготовка ко сну.
13.00-15.00	Дневной сон.
15.00-15.05	Постепенный подъём, гимнастика после сна.
15.05-15.25	Самообслуживание, культурно- гигиенические мероприятия.
15.25-15.30	Подготовка к полднику.
15.30-16.00	Полдник.
16.00-18.00	Подготовка к прогулке. Прогулка. Уход детей домой.

Режим дня
в младшей группе «А»
МДОУ «Детский сад № 11 г. Ртищево»
на 2022 - 2023 год.

Время	Вид деятельности
07.30-08.00	Приём детей.
08.00-08.06	Утренняя гимнастика.
08.06-08.30	Подготовка к завтраку.
08.30-08.50	Завтрак.
08.50-09.00	Подготовка к организованной образовательной деятельности. Самостоятельная игровая деятельность.
09.00-09.40	Организованная образовательная деятельность.
09.40-10.30	Самостоятельная игровая деятельность.

	Индивидуальная работа.
10.30-10.40	Второй завтрак.
10.40-11.45	Подготовка к прогулке. Прогулка.
11.45-12.00	Возвращение с прогулки, подготовка к обеду.
12.00-12.30	Обед.
12.30-13.00	Подготовка ко сну.
13.00-15.00	Дневной сон.
15.00-15.05	Постепенный подъём, гимнастика после сна.
15.05-15.25	Самообслуживание, культурно- гигиенические мероприятия.
15.25-15.30	Подготовка к полднику.
15.30-16.00	Полдник.
16.00-18.00	Подготовка к прогулке. Прогулка. Уход детей домой.

Режим дня
в младшей группе «Б»
МДОУ «Детский сад № 11 г. Ртищево»
на 2022 - 2023 год.

Время	Вид деятельности
07.30-08.00	Приём детей.
08.00-08.06	Утренняя гимнастика.
08.06-08.30	Подготовка к завтраку.
08.30-08.50	Завтрак.
08.50-09.00	Подготовка к организованной образовательной деятельности. Самостоятельная игровая деятельность.
09.00-09.40	Организованная образовательная деятельность.
09.40-10.30	Самостоятельная игровая деятельность. Индивидуальная работа.
10.30-10.40	Второй завтрак.
10.40-11.45	Подготовка к прогулке. Прогулка.
11.45-12.00	Возвращение с прогулки, подготовка к обеду.
12.00-12.30	Обед.
12.30-13.00	Подготовка ко сну.
13.00-15.00	Дневной сон.
15.00-15.05	Постепенный подъём, гимнастика после сна.
15.05-15.25	Самообслуживание, культурно- гигиенические мероприятия.
15.25-15.30	Подготовка к полднику.
15.30-16.00	Полдник.
16.00-18.00	Подготовка к прогулке. Прогулка. Уход детей домой.

Режим дня
в средней группе
МДОУ «Детский сад № 11 г. Ртищево»
на 2022 - 2023 год.

Время	Вид деятельности
07.30-08.00	Приём детей.
08.00-08.10	Утренняя гимнастика.
08.10-08.30	Подготовка к завтраку.
08.30-08.50	Завтрак.
08.50-09.00	Подготовка к организованной образовательной деятельности. Самостоятельная игровая деятельность.
09.00-10.00	Организованная образовательная деятельность.
10.00-10.30	Самостоятельная игровая деятельность. Индивидуальная работа.
10.30-10.40	Второй завтрак.
10.40-11.50	Подготовка к прогулке. Прогулка.
11.50-12.00	Возвращение с прогулки, подготовка к обеду.
12.00-12.30	Обед.
12.30-13.00	Подготовка ко сну.
13.00-15.00	Дневной сон.
15.00-15.05	Постепенный подъём, гимнастика после сна.
15.05-15.25	Самообслуживание, культурно- гигиенические мероприятия.
15.25-15.30	Подготовка к полднику.
15.30-16.00	Полдник.
16.00-18.00	Подготовка к прогулке. Прогулка. Уход детей домой.

Режим дня
в старшей группе
МДОУ «Детский сад № 11 г. Ртищево»
на 2022 - 2023 год.

Время	Вид деятельности
07.30-08.00	Приём детей.
08.00-08.10	Беседы, наблюдения, трудовые поручения.
08.10-08.20	Утренняя гимнастика.
08.20-08.30	Подготовка к завтраку.
08.30-08.50	Завтрак.
08.50-09.00	Подготовка к организованной образовательной деятельности. Самостоятельная игровая деятельность.
09.00-10.30	Организованная образовательная деятельность.
10.30-10.40	Второй завтрак.

10.40-12.20	Подготовка к прогулке. Прогулка.
12.20-12.30	Возвращение с прогулки, подготовка к обеду.
12.30-12.50	Обед.
12.50-13.00	Подготовка ко сну.
13.00-15.00	Дневной сон.
15.00-15.05	Постепенный подъём, гимнастика после сна.
15.05-15.25	Самообслуживание, культурно- гигиенические мероприятия.
15.25-15.30	Подготовка к полднику.
15.30-16.00	Полдник.
16.00-18.00	Подготовка к прогулке. Прогулка. Индивидуальная работа с детьми, игры малой подвижности. Уход детей домой.

Режим дня
в подготовительной группе
МДОУ «Детский сад № 11 г. Ртищево»
на 2022 - 2023 год.

Время	Вид деятельности
07.30-08.00	Приём детей.
08.00-08.20	Индивидуальная работа с детьми, беседы, самостоятельная игровая деятельность, наблюдения, трудовые поручения, игры малой подвижности.
08.20-08.30	Утренняя гимнастика.
08.30-08.35	Подготовка к завтраку.
08.35-08.50	Завтрак.
08.50-09.00	Подготовка к организованной образовательной деятельности. Самостоятельная игровая деятельность.
09.00-11.05	Организованная образовательная деятельность.
10.30-10.40	Второй завтрак.
11.05-12.20	Подготовка к прогулке. Прогулка.
12.20-12.30	Возвращение с прогулки, подготовка к обеду.
12.30-12.50	Обед.
12.50-13.00	Подготовка ко сну.
13.00-15.00	Дневной сон.
15.00-15.05	Постепенный подъём, гимнастика после сна.
15.05-15.25	Самообслуживание, культурно- гигиенические мероприятия.
15.25-15.30	Подготовка к полднику.
15.30-16.00	Полдник.
16.00-18.00	Подготовка к прогулке. Прогулка. Уход детей домой.

ГODOVOЙ ПЛАН РАБОТЫ ПСИХОЛОГО- ПЕДАГОГИЧЕСКОГО КОНСИЛИУМА

Виды деятельности	Планируемые мероприятия	Сроки	Ответственные
1. Логопедическое сопровождение			
1.Отбор и комплектование групп; выпуск детей из логопункта в школу	- Направление детей, нуждающихся в коррекционной помощи на комиссию. - Представление и сопровождение детей на ПМПК для зачисления на логопункт и выпуск в школу.	Апрель Май	Логопед
2.Комплексное обследование	- Диагностика речи детей 5-7 лет	Сентябрь;Май	Логопед
	- Диагностика речи детей 4-5 лет	Сентябрь; Май	Логопед
	-Диагностика речи детей 3-4 лет	Сентябрь; Май	Логопед
3.Развивающая и коррекционная работа	Индивидуальные и подгрупповые занятия	Сентябрь – май ежедневно	Логопед
4.Консультирование и просвещение	- Консультирование педагогов и родителей по результатам диагностики речевого развития детей. - Представление норм речевого развития по возрастам -Консультирование, просвещение и обучение родителей и педагогов по вопросам речевого развития детей	Сентябрь, октябрь Октябрь Сентябрь - май	Логопед
5.Профилактическая работа	- Упражнения по формированию артикуляторной моторики у детей, речевые игры - Направление детей на консультацию и лечение к специалистам поликлиники.	Ноябрь ноябрь, апрель	Логопед
6.Документация	- Представление справок по результатам диагностики	Сентябрь, Октябрь	Логопед

	детей с направлениями профилактической работы. - Заполнение характеристик на детей для представления на ПМПК	Май	
Виды деятельности	Планируемые мероприятия	Сроки	Ответственные
2. Психологическое сопровождение			
1.Диагностика	- Диагностика психического и эмоционального развития детей по возрастам. Выявление нарушения личностного развития детей. - Готовность детей подготовительного возраста к школе	Сентябрь-май Сентябрь, Май	Психолог Психолог
2.Консультирование педагогов и родителей	Индивидуальные и групповые консультации	Сентябрь - июнь	Психолог
3.Адаптация	Наблюдение за прохождением адаптации и рекомендации по оптимизации режима адаптации	Июль -сентябрь	Психолог
4.Развивающая и коррекционная работа	Индивидуальные и фронтальные занятия с детьми	Сентябрь - май	Психолог
5.Просветительская работа	Просвещение родителей и педагогов на общих собраниях, совещаниях при заведующей, педсоветах.	Сентябрь - май	Психолог
6. Документация	Представление справок по результатам диагностики детей с рекомендациями для педагогов	Сентябрь - май	Психолог
3. Медицинское сопровождение			
1.Проведение и анализ данных скрининг-теста и лабораторных обследований	Рекомендации по режиму адаптации и повышению иммунзащиты в период адаптации ребенка к МДОУ	До поступления ребенка в МДОУ	Медсестра
2.Медицинский контроль за физическим развитием детей	Определение функциональной готовности к обучению в школе	За год до школы	Медсестра
3.Углубленные	Определение	За год до школы	Врач

врачебные осмотры с оценкой здоровья	функциональной готовности к школе		
4.Коррекционная и профилактическая работа	Направление в поликлинику для постановки диагноза и назначения лечения	В течение всего года	Медсестра
5.Консультирование и просветительская работа с педагогами и родителями	Родительские собрания, педсоветы, совещание при заведующей, уголок здоровья	В течение года	Медсестра
6.Документация	Заполнение медицинских карт	В течение года	Медсестра

ГРАФИК ПЛАНОВЫХ ЗАСЕДАНИЙ ППк

Сроки	Содержание заседаний ППк
Сентябрь	Подготовка первичных документов: оформление договоров между МДОУ и родителями (законными представителями воспитанников); ознакомление с планами работы учителя – логопеда и педагога – психолога; разработка рекомендаций по сопровождению коррекции и развитию ребенка
Октябрь	Анализ результатов представленных документов. Составление коллегиального заключения и рекомендаций ППк.
Апрель	Анализ итоговых документов (результатов итоговой диагностики), представленных учителем – логопедом, педагогом – психологом. Заключение и рекомендации ППк. Направление на городскую ППк
В течение года	Незапланированные заседания
Май	Подведение итогов

